

INTERNATIONALE GARTENAUSSTELLUNG METROPOLE RUHR 2027

AUSWERTUNG DER ONLINE BETEILIGUNG



IMPRESSUM

Internationale Gartenausstellung
Metropole Ruhr 2027

Auswertung der Online Beteiligung

Herausgeber:

Stadt Gelsenkirchen

Stabsstelle IGA 2027
Goldbergstraße 14
45894 Gelsenkirchen

Projektleitung:

Herr Christoph Prinz

Bearbeitung:

REICHER HAASE ASSOZIIERTE GMBH
Am Knappenberg 32
44139 Dortmund
do@rha-planer.eu / 0231.862104.73

Oktober 2020

Abbildungsnachweis:

Titelbild: RHA, Thomas Robbin

Alle Rechte vorbehalten

INHALT

1. EINLEITUNG.....	4
2. ERGEBNISSE IN ZAHLEN	6
3. DOKUMENTATION DER KOMMENARE	8
4. ZUSAMMENFASSUNG DER ERGEBNISSE.....	14



1. EINLEITUNG

Die Internationale Gartenausstellung (IGA) Metropole Ruhr 2027 soll unter dem Motto "Wie wollen wir morgen leben?" als Dekadenprojekt eine vergleichbar positive Wirkung erreichen wie die IBA Emscher Park (1989–1999) oder die Kulturhauptstadt RUHR.2010. Wie bei diesen Großprojekten sind der Imagegewinn für das Ruhrgebiet sowie die Initiierung und Fortführung von Investitionen in die Freiraum- und Stadtinfrastruktur zur Bewältigung des Strukturwandels Hauptziele der IGA Metropole Ruhr 2027. Ob Nachhaltigkeit und Klimaschutz, Steigerung der Wettbewerbsfähigkeit, Teilhabe und Chancengleichheit, die IGA dient, rund um den traditionellen Kern der Leistungsschauen des Garten- und Landschaftsbaus, als Impuls- und Ideengeber für eine ganze Region. Sie fördert nicht nur die interkommunale Zusammenarbeit der Städte im Ruhrgebiet, sie versteht sich als Gemeinschaftsereignis, das Begeisterung schafft, Stadtteile und Stadtquartiere verbindet sowie die regionale Identifikation und das bürgerschaftliche Engagement stärkt.

Hauptschauplätze sind die Zukunftsgärten in Gelsenkirchen, Duisburg und Dortmund neben zwei weiteren Sonderstandorten in den Kreisen Recklinghausen (Emscherland) und im Kreis Unna (Lünen/Bergkamen). Herzstück der IGA 2027 in Gelsenkirchen ist – wie schon bei der BUGA 1997 – der Nordsternpark. Damals entstand auf der rund 100 Hektar großen, ehemaligen Industriefläche ein weitläufiger Landschaftspark mit hohem Freizeit- und Erholungswert. Aber 2027 geht es um mehr als Freizeit und Erholung. Vielmehr geht es darum, die raumspezifischen Besonderheiten des Ortes aufzugreifen und ein Drehkreuz in der Städtelandschaft entstehen zu lassen. Es sind beispielhaft innovative Lösungen zu entwickeln für die Herausfor-

derungen unserer Zeit: Digitalisierung/Vernetzte Stadt, Klimaanpassungsstrategien, umweltschonende Mobilität, Recycling, urbane Landwirtschaft oder innovative Wohnformen.

Neben dem Nordsternpark+ als Raum für Blumen- und Freiluftschauen rückt die gesamte Zukunftinsel zwischen Emscher und Rhein-Herne-Kanal stärker in den Fokus. Die Zukunftinsel wird entlang der 21 Kilometer langen Uferlinie zum Experimentierfeld und Exzellenzprojekt für die zukünftige urbane Landschaft. In Gelsenkirchen verbinden sich künstliche Topographien und Hotspots der industriellen Vergangenheit wie Zechengelände, Bergehalden und Industriehäfen zu einer einzigartigen postindustriellen Landschaft, die das gesamte Stadtgebiet durchzieht und als Freiraum und Freizeitstandort für die Gelsenkirchener Bevölkerung weiterentwickelt wird. Auch angrenzende hochverdichtete Stadtquartiere (Schalke-Nord) und Gewerbegebiete (Emscherstraße) sollen durch neue Zugänge mit der Zukunftinsel direkter angebunden werden und dadurch Zugang zu neuen Grün- und Freiräumen bekommen.

Herzstück Zukunftsgarten

Zentrales Experimentierfeld wird der Zukunftsgarten. Er umfasst den auf der Emscherinsel gelegenen Teil des Nordsternparks. Dieser wird in Richtung Westen erweitert und aufgewertet und so dauerhaft zum Nordsternpark+. Der Gelsenkirchener Zukunftsgarten wird als Bestandteil des Emscherumbaus zur Zukunftinsel gestaltet. Hier entsteht ein Zukunftslabor für die nachhaltige Widergewinnung von Landschaft, für die Bereiche Energie, Mobilität, Recycling und Gemeinschaft. Geplante Bestandteile des Zukunftsgartens sind unter anderem der begrünte „Greentower“ als zentraler Anlaufpunkt und Wahrzeichen, die Umgestaltung des Wendebeckens des ehemaligen Hafens der Zeche Nordstern zu einem Freizeitort, der Bau eines dauerhaft nutzbaren Eingangsgebäudes, die ökologische Umgestaltung der Schwarzbachmündung, die Gestaltung von Park- und Ausstellungsflächen, innovative Mobilitäts-techniken für den Besuchertransport und die Aufwertung und Begrünung des Parkplatzes am Amphitheater.

Weitere Projekte

Auch im näheren und weiteren Umfeld der Zukunftinsel sind zahlreiche Projekte geplant. Dazu zählen unter anderem die Anbindung der Schurenbachhalde durch einen neuen Aufgang, die Erlebbarmachung des Schwarzbachs zwischen Rhein-Herne-Kanal und Straße



Abb. 01: Die Fläche des Zukunftsgartens Gelsenkirchen der IGA 2027 (Quelle: RHA), Kartengrundlage: Geobasis NRW

Lehrhovebruch, die Aufwertung der Kanalpromenade nördlich der Schurenbachhalde und die Gestaltung der Emscherpromenade.

Beteiligungs- und Erarbeitungsprozess

Die wesentlichen Eckpfeiler der Entwicklung des Nordsternparks zum Zukunftsgarten der IGA 2027 wurden im Frühjahr 2020 in einer Umsetzungsmachbarkeitsstudie definiert. Diese Machbarkeitsstudie dient als Grundlage für den internationalen landschaftsplanerischen Realisierungswettbewerb. Um die Entwicklung des Nordsternparks+ zum Zukunftsgarten frühzeitig mitzugestalten, waren die Gelsenkirchener Bürger*innen zwischen dem 3. August und dem 24. August 2020 aufgerufen, über einen Online-Dialog Ihre Ideen und Anmerkungen für den Standort einzubringen. Diese Ideen wurden den teilnehmenden Büros des Realisierungswettbewerbs zum Bearbeitungsstart in einer Kurzauswertung mit auf den Weg gegeben. Das vorliegende Dokument stellt die ausführliche Auswertung des Online-Dialogs dar. Alle während der Laufzeit abgegebenen Stimmen und Kommentare sind im Wortlaut enthalten, kategorisiert und

wurden in einer Ersteinschätzung auf die Realisierbarkeit bewertet.

Im Februar 2021 wird mit dem Gewinner des Wettbewerbes ein Konzept vorliegen, dass als Vision die Grundlage für die nächsten Realisierungsschritte bilden wird und damit die Umgestaltung der Zukunftinsel einläutet. Es wird die Stimmen der Gelsenkirchener*innen enthalten und damit ein Stück partizipativer Stadtentwicklung sein. Geplant ist, diesen Entwurf im Anschluss an die Preisgerichtssitzung in einer öffentlichen Veranstaltung zu präsentieren und unmittelbar die Ideen und Anregungen der Bürger*innen zu sammeln. Die weiteren Planungsschritte sollen darüber hinaus durch weitere Beteiligungsveranstaltungen und durch eine kontinuierliche Informationspolitik transparent und partizipativ gestaltet werden.

02

2. ERGEBNISSE IN ZAHLEN

Der Online-Dialog zum Zukunftsgarten Gelsenkirchen war über den Zeitraum von drei Wochen vom 3. August 2020 bis zu 24 August 2020 für alle Bürger*innen zugänglich. Insgesamt haben sich während der Laufzeit 45 Nutzer*innen registriert, um ihre Ideen einzubringen. Diese Nutzer*innen haben insgesamt 67 Beiträge mit Ideen veröffentlicht, 18 Kommentare zu anderen Beiträgen geschrieben und 99 Bewertungen abgegeben.

67 Ideen

45 Registrierte Nutzer

99 Bewertungen

18 Kommentare

Kategorien der Beiträge

Die Bürger*innen hatten die Möglichkeit, entsprechend den wichtigsten Maßnahmenflächen des Zukunftsgartens ihre Ideen auf einer Karte zu verorten und eine von sechs folgenden Kategorien für ihre Vorschläge zu wählen. Den Bürger*innen wurden für ihre Anregungen die in der Umsetzungsmachbarkeitsstudie entwickelten wesentlichen konzeptionellen Rahmenbedingungen mitgegeben. Inhaltliche Einschränkungen für die Kommentare gab es jedoch nicht.

Greentower / Kohlenwäsche

Der Kohlenbunker ist zusammen mit der über die

Emscher führenden Bandbrücke und der Kohlenwäsche ein weithin sichtbares Zeugnis der industriellen Vergangenheit und eine Landmarke des Nordsternparks. Zur IGA ist vorgesehen, den Kohlenbunker als Greentower zu inszenieren, die Fassade zu begrünen und durch Lichtinstallationen oder Projektionen zu bespielen. Die beeindruckende Architektur kann so als Wahrzeichen sichtbar werden und den Wandel der ehemaligen Zeche Nordstern hin zu einer zukunftsfähigen Stadt-Park-Landschaft symbolisieren.

Wendebecken / Spielplatz

Das Becken des Wendehafens der ehemaligen Zeche Nordstern wird im Rahmen der IGA als attraktiver Freiraum am Wasser zugänglich und erlebbar gemacht. Eine großzügige Treppenanlage zur Überwindung des Höhenunterschieds und Stege ermöglichen den Zugang zum Wasser. Durch die Nutzung dieses bisher nicht erschlossenen Teils der Emscherinsel wird somit ein dauerhaftes Highlight für den westlichen Inselteil geschaffen, indem ein Anlaufpunkt für Sport- und Freizeitnutzungen direkt am Wasser geschaffen wird.

Ein neuer Spielplatz angrenzend an das Wendebecken ergänzt das bestehende Angebot des Kinderlandes und stellt für die Wohnquartiere nördlich der Emscher einen neuen Anlaufpunkt dar, der ein Angebot für verschiedene Altersgruppen bietet. Dafür ist eine Fläche von etwa 400 m² vorgesehen.

Haupteingang / Amphitheater

Die sogenannte „IGA-Plaza“ zwischen Parkplatz und Amphitheater dient als Eingangsbereich und öffentliche Adresse des Zukunftsgartens sowie als Sammlungs-, Treff- und Aufenthaltspunkt. Neben ausreichend Fahrradabstellanlagen entsteht hier ein Eingangs- und Verwaltungsgebäude für die IGA. Das Gebäude soll nach der IGA dauerhaft für die Nutzung durch das Amphitheater zur Verfügung stehen. Das Amphitheater bietet während der IGA einen Ort für größere Veranstaltungen. Durch einen zweiten Eingang wird aber auch der Regelbetrieb ermöglicht.

Kanalufer

Durch die Inselfpromenade am Kanalufer wird nicht nur eine barrierefreie Verbindung zur Mobilitätsachse und den Ausstellungsinhalten möglich, sondern auch ein neues Erlebnis am Kanalufer geschaffen. Während im östlichen Teil die bestehende Promenade erweitert und

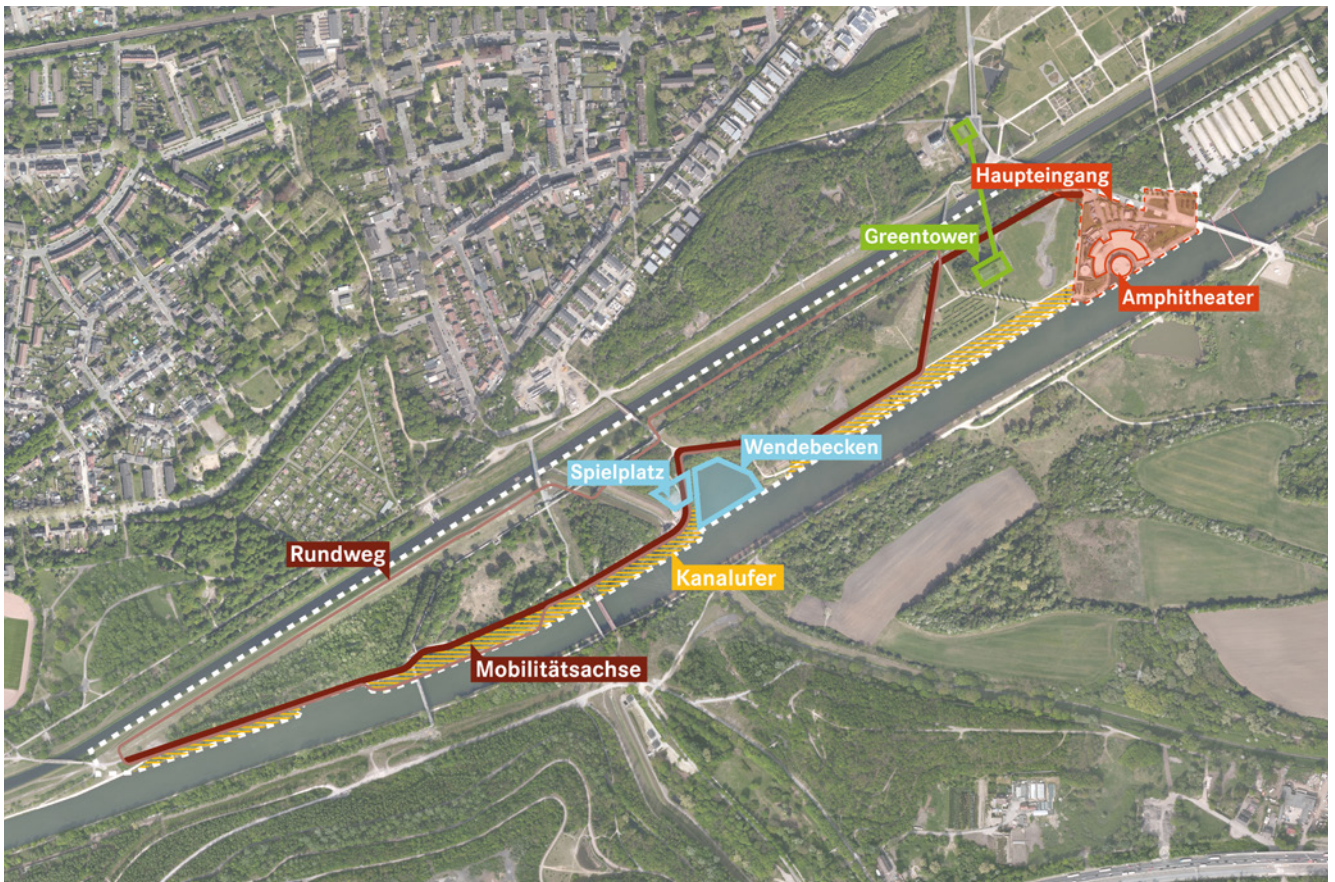


Abb. 02: Die vordefinierten Kategorien der Online-Plattform (Quelle: RHA), Kartengrundlage: Geobasis NRW

aufgewertet wird, ist auf dem westlichen Teil der Bau einer naturnahen Promenade als weiterer Zugang zum Wasser entlang des Rhein-Herne-Kanals geplant.

Mobilität

Die Hauptschließung des Zukunftsgartens erfolgt über eine großzügige Mobilitätsachse, die alle Sehenswürdigkeiten und Attraktionen der IGA miteinander verbindet. Das Ziel ist, die Hauptachse als Mobilitätslabor der Zukunft zu präsentieren, die beispielsweise durch einen autonomen Shuttle-Service bedient wird. Die Hauptachse wird durch einen Rundweg um den gesamten Zukunftsgarten ergänzt. Die dauerhaft angelegten Wegestrukturen ergänzen das Wegenetz im Nordsternpark und dienen dauerhaft als attraktive Freizeitachse zwischen Essen und Gelsenkirchen.

Sonstiges

Darüber hinaus bestand die Möglichkeit die Kategorie Sonstiges für Kommentare und Ideen in anderen Themenfeldern zu wählen.

Die Kategorisierung der Beiträge wurde durch die Moderation der Online-Plattform geprüft und bei Bedarf angepasst. Die Auswertung der Häufigkeit der Beiträge pro Kategorie zeigt, dass etwa die Hälfte aller Beiträge der Kategorie Sonstiges zuzuordnen sind. Die liegt zum einen darin begründet, dass allgemeine Themen der Parkentwicklung wie Pflege, Müll oder Nutzungsmöglichkeiten hiervon abgedeckt wurden. Zum anderen ist zu vermuten, dass die gewählten Kategorien die Nutzer*innen eventuell nicht ausreichen ansprechen oder zur Beteiligung motivierten.

Die Kategorie Mobilität hat dabei von den vorgegebenen Kategorien mit ca. 18 % (12 Beiträgen) den höchsten Anteil. Gefolgt von der Kategorie Wendebecken / Spielplatz mit ca. 13,5 % (9 Beiträge). Die übrigen Kategorien haben noch geringere Anteile.

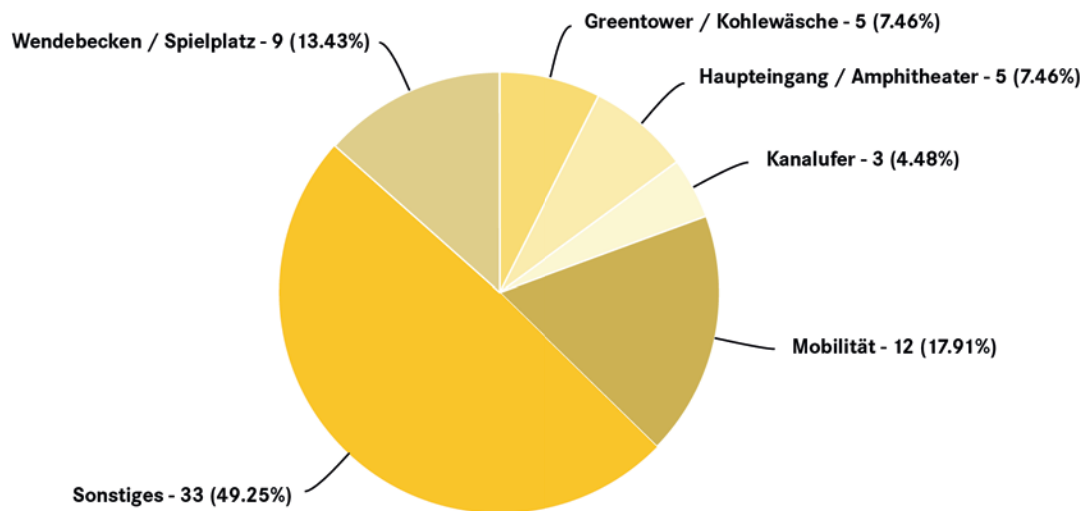


Abb. 03: Verteilung der Beiträge nach Kategorien (Quelle: RHA, Ontopica)

Häufigkeit der Schlagworte

Durch die Moderation der Online-Plattform wurden zusätzlich zu den von Benutzer*innen wählbaren Kategorien zu jedem Beitrag Schlagworte vergeben, die einen Überblick verschaffen, welche Themen in den Beiträgen angesprochen wurden. Die Auswertung der Häufigkeit dieser Schlagwörter gibt Aufschluss darüber, welche Themen die Nutzer*innen des Online Dialogs beschäftigen. Die beiden am häufigsten gesetzten Schlagworte sind Freizeit und Aufenthalt mit jeweils über 20 Beiträgen. Diese eher allgemeinen Schlagworte sind sicherlich durch den Nordsternpark als freizeitorientiertem Befragungsgegenstand geschuldet. Auch das Schlagwort Gestaltung wurde häufig vergeben. Auch Themen wie Infrastruktur, Mobilität, Erschließung und Vernetzung des Standortes sowie Sport sind verbreitet. Darüber hinaus gibt es eine Reihe von Schlagwörtern die zwischen fünf und zehn mal vergeben wurden. Dabei wichtige Themen der IGA 2027 wie Nachhaltigkeit, Klimaschutz, Ökologie und Gärten. Wenig Beiträge gab es dagegen in den Themenbereichen Soziales, Veranstaltungen und Wohnumfeld.

Insgesamt zeigt die Auswertung der Schlagworte eine breite thematische Streuung der Beiträge. Dies entspricht dem Anspruch der IGA, neben einer Gartenschau auch ein Zukunftslabor für unterschiedlichste Zukunftsthemen zu sein, darunter Mobilität, Strukturwandel und Klimaschutz.

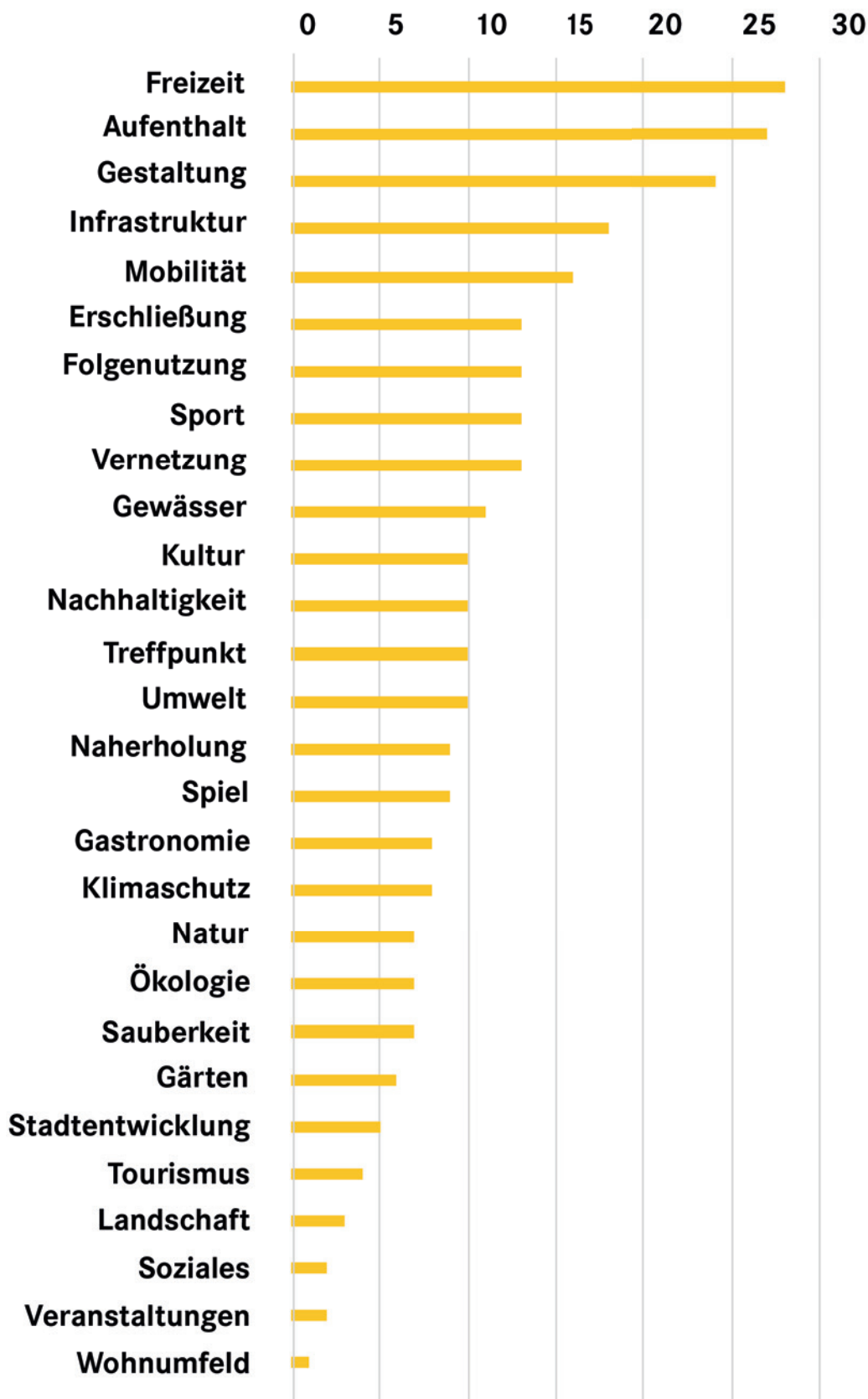


Abb. 04: Häufigkeitsverteilung der Schlagworte (RHA, Ontopica)

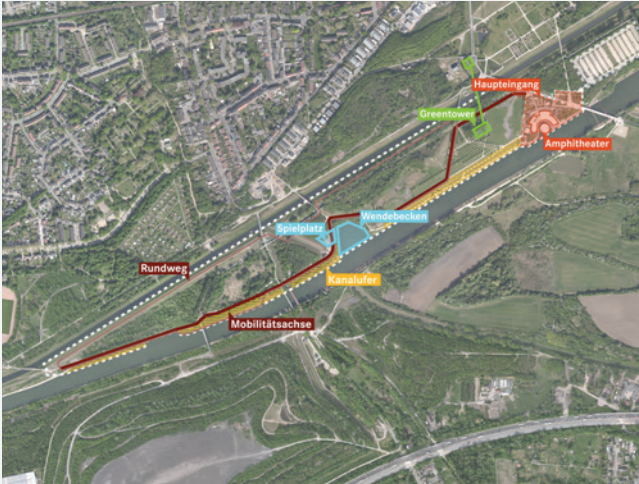
03

3. DOKUMENTATION DER KOMMENTARE

Im folgenden Kapitel werden die einzelnen Kommentare in chronologischer Reihenfolge und im Wortlaut dokumentiert. Zu jedem Beitrag werden Autor*in, Kategorie, dazu abgegebene Kommentare sowie eine Ersteinschätzung aus Sicht der Umsetzungsmachbarkeitsstudie angegeben (s. Musterseite rechts). Bei der Ersteinschätzung ist zwischen Ideen, die in der Umsetzungsmachbarkeitsstudie bereits als Maßnahme vorgesehen sind, grundsätzlich umsetzbaren aber bislang nicht vorgesehenen Ideen und aus heutiger Sicht nicht umsetzbaren Ideen unterschieden worden. Diese Ersteinschätzung wurde den teilnehmenden Büros des Realisierungswettbewerbs ebenfalls mitgegeben.

Darüber hinaus umfasst jeder Kommentar einen Lageplan mit der durch den/die Benutzer*in vorgenommenen Verortung, sowie einen Überblick über die Anzahl der Beitragsaufrufe (gelesen) sowie Unterstützung, neutralen Bewertungen und Ablehnungen.

Die einzelnen Beiträge und Kommentare sind im Wortlaut übernommen worden. Lediglich eine orthographische Korrektur wurde vorgenommen.



Quelle: RHA, Kartengrundlage: Geobasis NRW

Autor: Mustername
Datum, Uhrzeit

Gelesen X

Unterstützung X

Neutrale Bewertung X

Ablehnung X

"Os quaes et a qui blam imus nus.

Epudit omniam intur senti dolorporrum que vellest aditati dolestia exped explabo rumquid maximaiores endantiis issunto doluptus, cullaborro blam, quidit quas con ressequam debisqui is sit, corepeditem sequid mos praecum fuga. Labore dolorep elendae. Et adit accum veruntem. Imusti arcicomninet vollor aperum volorpor aliqua acepe num que rescinobiscimolorib erferferrora volest, et quat volum eum aut quatusa sae vellessim aut enis aut eatem qui ut facest, corro temoluptatur simusciamet ut am imoditin est lab illis aliquatendae provitio voloreh endite plautectate venimai onsequis auditem pellorest mi, simperro erum solorporent in con et pro quiatur sim eum quunt quam, suntiasperum rem eos dolut ut mo ideliquossequa epudant utestibus evene re ea commodi psamus et, estiur, que simolore quiatum into coreruptat untotatem im ipsam, as id min nulpa verferatis del etur, occum net molum cone nimus que si odi con rem in porum aut eos et liqui il idelent la invelestrum expliqui nim et est occum asitis destrum accatquis"

Ersteinschätzung aus Sicht der Umsetzungsmachbarkeitsstudie

Maßnahme ist in der U-MBS vorgehsehen /
Maßnahme erscheint aus Sicht der U-MBS umsetzbar /
Maßnahme erscheint aus Sicht der U-MBS nicht umsetzbar

X KOMMENTARE

KOMMENTATITEL

Datum, Uhrzeit: **ist eine inhaltliche Ergänzung:**

"Dusciur, excersped quae nonseni maiorep ercabo riassim usantus cone nus con connimo luptat voluptas volorro rporeptatur arum dit aliquam lit, iumquam idemquu ntibusd amusapi ctestion con entem idebis soloribus sim et eos aut incimol oribustium amus as ernam volore, nobit enis dioribus, siti nim autet faceped exerum volupta doluptur?


Git hillest inturi secte perspid enihill acerfero volor ra dolorecti necusam


Abb. 05: Musterseite der Kommentardokumentation (RHA)


STADTSTRAND | WENDEBECKEN/SPIELPLATZ


“Ein kleiner Kiosk (ggf. als Container) mit Getränken und Snacks (Bratwurst, Pommes, Eis) wäre schön.“



 91 Gelesen

 3 Unterstützung

 0 Neutrale Bewertung

 0 Ablehnung

Autor: Sonja

2020-08-03 16:54

Ersteinschätzung aus Sicht der Umsetzungsmachbarkeitsstudie

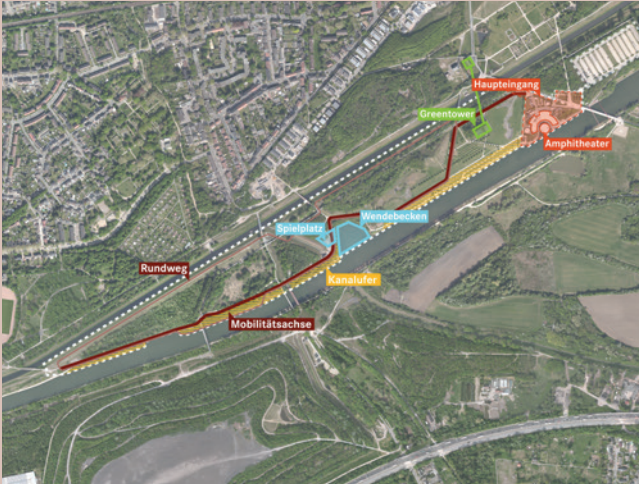
Maßnahme ist in der U-MBS vorgesehen: Maßnahme Wendehafen,
dauerhafter Betreiber zu finden

1 KOMMENTAR

STADTSTRAND


21.08.2020 11:13 **Schnelldenker** unterstützt den Beitrag:


"Wie so etwas aussehen kann, kann man in Recklinhausen Süd und an der Zeche Unser Fritz sehen."





“Durch die Lage direkt am Emscher-Weg wäre eine Raststätte für Rad-fahrende sinnvoll. Zusätzlich zu den geplanten Abstellplätzen z.B. eine der neuen städtischen Fahrrad-Servicestationen oder sogar eine kleine Werkstatt, eine Verkaufsstelle für Fahrradbedarf, WCs, gastronomische Angebote (Kiosk, Imbiss)... zum Beispiel untergebracht in gebrauchten Seecontainern.“

Autor: Kupferstadt
2020-08-03 19:16

Gelesen 37 

Unterstützung 1 

Neutrale Bewertung 0 

Ablehnung 0 

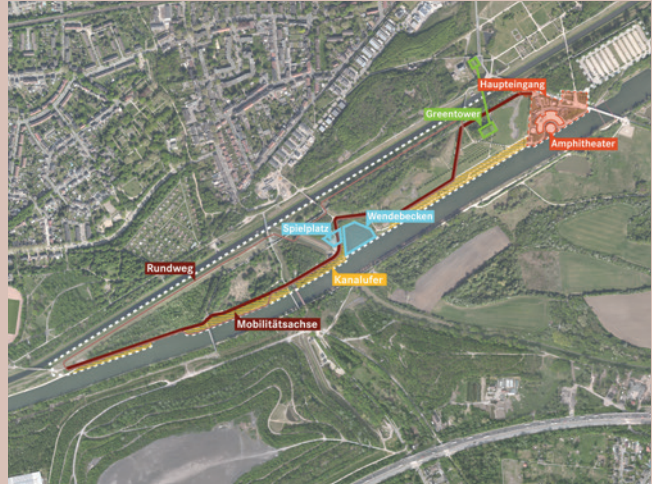
Ersteinschätzung aus Sicht der Umsetzungsmachbarkeitsstudie


Maßnahme ist in der U-MBS vorgesehen: Maßnahme Mobilstation

0 KOMMENTARE 


ABSTELLANLAGEN FAHRRAD | MOBILITÄT

“Bei der Lage werden sicherlich viele Menschen mit dem Fahrrad "anreisen". Es sollte viele qualitativ hochwertige Fahrradabstellanlagen geben, d.h. in Form von Fahrradbügel, die überdacht und bei einsetzender Dämmerung beleuchtet sind und ein zentrales mit Personal und Werkzeug ausgestattetes kostenloses Fahrradparkhaus. Die Bügel mit Überdachung könnten später an anderer Stelle in der Stadt weiterverwendet oder an Firmen/Supermarktketten verkauft werden, das Fahrradparkhaus könnte nach der IGA abgebaut und am Hauptbahnhof GE wieder aufgebaut werden.“





 25 Gelesen

Autor: Derdidre

 2 Unterstützung

2020-08-04 13:20

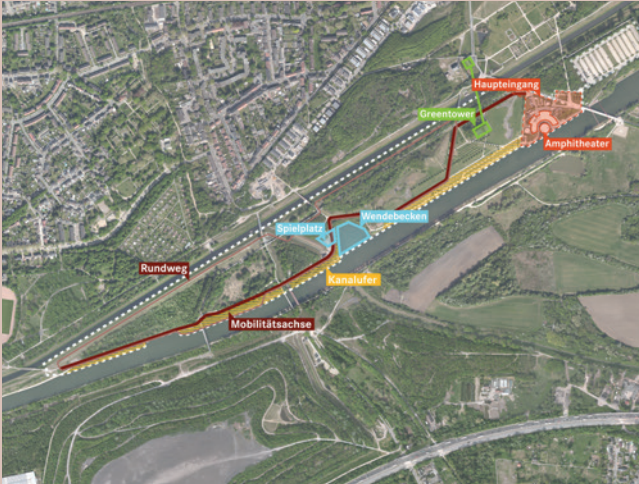
 1 Neutrale Bewertung

 0 Ablehnung

Ersteinschätzung aus Sicht der Umsetzungsmachbarkeitsstudie


Maßnahme erscheint aus Sicht der U-MBS umsetzbar:
Fahrradabstellplätze sind vorgesehen, jedoch nicht in Form eines
Parkhauses


 0 KOMMENTARE





“Vielleicht eine Seilbahn mit mehreren Stationen zur Fortbewegung innerhalb der Ausstellung. Diese kann direkt als Pilotprojekt für Seilbahnen innerhalb der städtischen Infrastruktur getestet werden. Sie könnten als Ersatz für Busse dienen, die für zusätzlichen Verkehr sorgen und sind ggf. günstiger als Straßenbahnen.“

Autor: Luke
2020-08-04 14:57

Gelesen 33 

Unterstützung 4 

Neutrale Bewertung 0 

Ablehnung 0 

Ersteinschätzung aus Sicht der Umsetzungsmachbarkeitsstudie

Maßnahme erscheint aus Sicht der U-MBS nicht umsetzbar :
Finanzierung, Topografie und Flächenzuschnitt sprechen eher
gegen eine Seilbahn

0 KOMMENTARE 

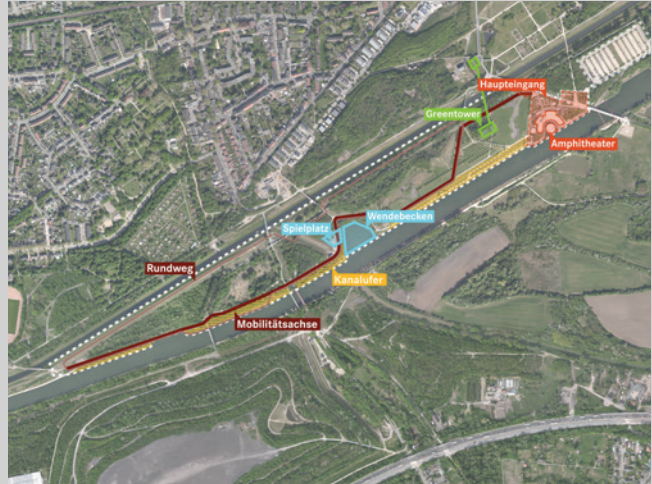
ZUKUNFT REAL: EMSCHERABSCHNITT NATURNÄHER UMGEBAUT | SONSTIGES

“1. Thema: Emscherumbau: Es gibt eine offizielle Animation in einer ppt der Emschergenossenschaft zum Emscherumbau, die genau den Abschnitt im Gelsenkirchener Zukunftsgarten darstellt. Und der da vorgestellte Ausbau ist eine Maßnahme, die hauptsächlich in der Entfernung von Bodenmassen besteht, weil die Bermen zurückgebaut werden und so das Profil aufgeweitet wird - ohne Beeinträchtigung der Deichhöhe und damit der Hochwassersicherheit.

Und weil die Emscher sowieso bis zur IGA längst abwasserfrei sein muss, wäre das ein angemessenes Reallabor und für das internationale Publikum ein überzeugendes Symbol für ein erfolgreiches Jahrhundertprojekt der Emschergenossenschaft!

Leider kann man hier ja nur verbal seine Ideen äußern und keine Bilder hochladen - ich finde das eine erhebliche Einschränkung der Beteiligungsmöglichkeit, weil nicht jede*r sich so blumig und bildhaft ausdrücken kann, dass die Idee auch wirklich verstanden wird: Bilder, Zeichnungen oder Fotos wären da eine echte Bereicherung... (Hinweis Ich werde deshalb noch einmal die entsprechenden Folien an das IGA Team schicken und auch auf anderen Wegen dieses Thema aus der Verdrängungsecke zu holen versuchen.

2. Thema: Landschaftsgestaltung im Park: Dazu liegt eine kurze Powerpointpräsentation bei der Verwaltung (DR. Schmidt oder V6) vor, die ich dort (2017) zeigen konnte nach einer Begehung des Parks mit den beiden Planern Pridik und Freese (2016). Sie enthält zahlreiche Hinweise, von denen einige schon ansatzetzt sind. Bei Bedarf bei mir abrufbar.“



	49	Gelesen	Autor: Thomas2020IGA27
	1	Unterstützung	2020-08-04 19:32
	0	Neutrale Bewertung	
	0	Ablehnung	

Ersteinschätzung aus Sicht der Umsetzungsmachbarkeitsstudie

Maßnahme ist in der U-MBS vorgesehen:
Maßnahme Schwarzbachmündung (bezieht sich nur auf einen Teil der Emscher; Emscherumbau ist Aufgabe der EG)

1 KOMMENTAR

STADTSTRAND

05.08.2020 11:06 **mod-iga2027 Antwort der Moderation:**

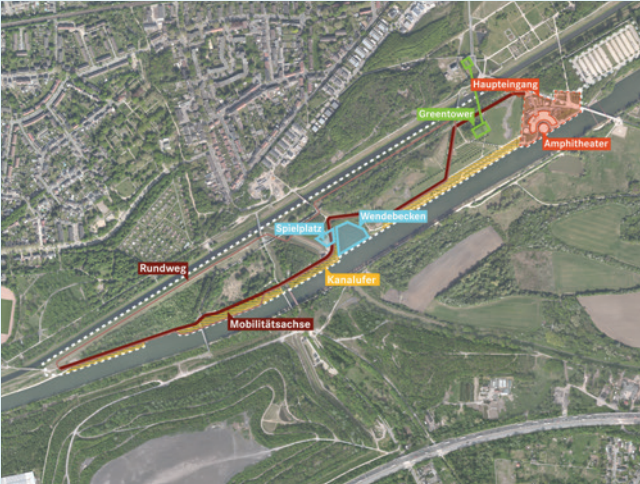
"Lieber Tomas2020IGA27,

herzlichen Dank für Ihr Feedback. Wir haben die Möglichkeit, Bilder hochzuladen, aktiviert. Ab jetzt können Fotos oder Abbildungen in der Beitragsmaske über den Button "Durchsuchen" ausgewählt und hochgeladen werden. Nach der Freigabe durch die Moderation sind sie dann

öffentlich sichtbar.


Falls Sie uns zusätzliche Informationen zukommen lassen wollen, freuen wir uns über eine E-Mail an moderation- iga2027@rha-planer.eu.


Mit freundlichen Grüßen,
Moderation, RHA"





“Inlineskating ist weiterhin Trendsportart, die dynamisch-elegante Bewegung auf einem Oval eine tolle Symbolik für eine sich rasch verändernde Region. Dazu dann emissionsfreie Fortbewegung, das nahezu geräuschlose Gleiten, eine solche Bahn könnte zu einem Magneten für Sportler aus ganz NRW werden (die einzige Bahn ist derzeit in Köln), mit dem Post SV Buer könnte ein ambitioniertes Team die Betreuung übernehmen.“

Autor: KalleJ
2020-08-05 07:52

Gelesen 23 

Unterstützung 1 

Neutrale Bewertung 0 

Ablehnung 0 

Ersteinschätzung aus Sicht der Umsetzungsmachbarkeitsstudie

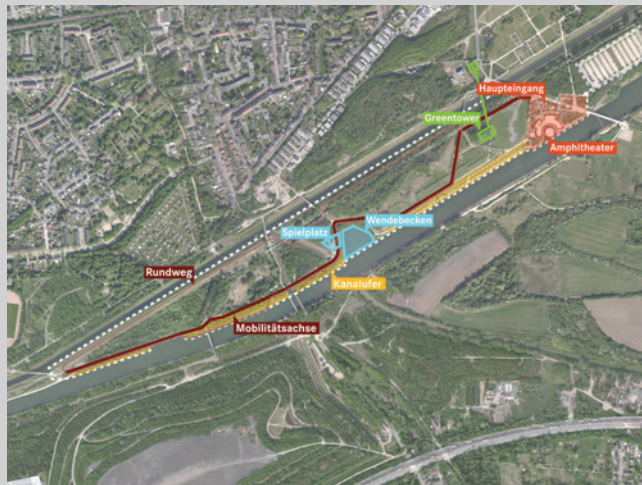
Maßnahme erscheint aus Sicht der U-MBS nicht umsetzbar:
Platzfrage, Kompatibilität der Nutzungen





0 KOMMENTARE 

BAU EINES NEUEN SCHWIMMBADS AUF DEM IGA2027-GELÄNDE ALS ER-SATZ FÜR 3 ALTE MARODE BÄDER | SONSTIGES

“Auf der gleichen Grothusstr. von Innenstadt nach Horst, liegen 3 Schwimmbäder hintereinander: 1 kleines Freibad und 2 Hallenbäder. Die beiden Hallenbäder sind marode und sollen mit sehr hohen Kosten saniert oder abgerissen und neu gebaut werden. Meine Idee ist, dass ein großes neu gebautes Schwimmbad (Halle- und Freibad) auf dem Gelände der IGA diese 3 ersetzen könnten. Wie in einem Kurort sollte dort auch ein Solebad mit warmen Wasser, für ältere Leute vorhanden sein. Geklärtes Wasser aus der sauberen Emscher in den Schwimmbecken würde zeigen, welche grandiose Leistung mit dem Umbau der Emscher vollbracht worden ist. Ein schönes neues Bad, mit vielen Parkplätzen, gehört in einen schönen Park. Fahrradwege dorthin sind auch vorhanden. Wegen dem Corona-Virus könnte der geplante Sauna-Bereich, bis auf eine Textil-Sauna, weggelassen werden. Als Beispiel möchte ich das neu renovierte Sole, Sport und Freizeitbad in Werne (Nähe Hamm) nennen, das auch keinen großen Saunabereich mehr hat. Die FKK-Sauna könnte dem Revierbad Nienhausen überlassen werden. Es geht auch um die Kosten. Wenn in der Innenstadt, auf dem Gelände alte Polizeiwache und altes Hallenbad, Wohnungen gebaut würden, dann könnte die Stadt dadurch Einnahmen generieren, um sich den Bau von neuen Bädern leisten zu können. Ich bin der Meinung, dass insgesamt 3 große Bäder für Gelsenkirchen völlig ausreichend wären, statt jetzt 6 Bäder. Auf dem Land müssen oft weite Wege gefahren werden um zu einem Schwimmbad zu gelangen.

Anlage: Bildanhang 1 (S. 82)



-  43 Gelesen
 -  2 Unterstützung
 -  0 Neutrale Bewertung
 -  0 Ablehnung
- Autor: Bademeister
2020-08-05 16:50

Ersteinschätzung aus Sicht der Umsetzungsmachbarkeitsstudie

Maßnahme erscheint aus Sicht der U-MBS nicht umsetzbar Platzfrage, Kompatibilität der Nutzungen, Finanzierung

2 KOMMENTARE

MARODE UNATTRAKTIVE BÄDER IN GELSENKIRCHEN

18.08.2020 15:04 **Bademeister unterstützt den Beitrag:**

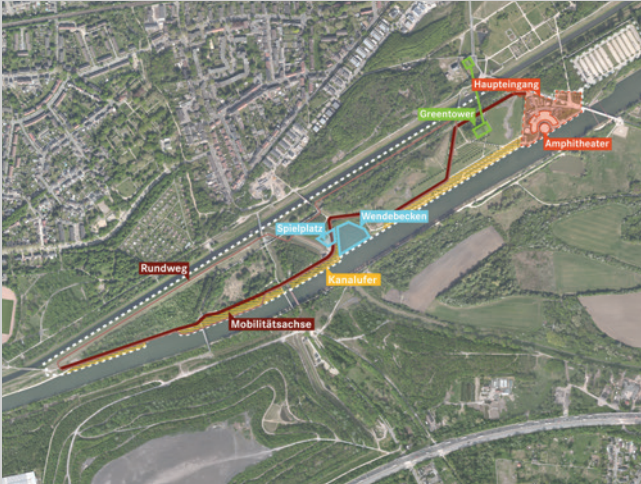
"Ein neues Hallenbad im Nordsternpark für das alte marode Hallenbad in Horst wäre nicht schlecht. Das Zentralbad soll laut einem Plan, zusammen mit dem Bau einer Polizei- und Verwaltungs-Hochschule neu in der Innenstadt gebaut werden. Das Freibad in Hessler ist auch alt und unattraktiv, genauso wie das Hallenbad in Horst. Die Kosten für die Sanierung des Hallenbads Horst soll 9 Millionen Euro betragen. Rausgeschmissenes Geld. Lieber einen Neubau in einem schönen Park."

JAHNBAD IST NUR IM SOMMER GEÖFFNET

18.08.2020 15:12 **Bademeister unterstützt den Beitrag:**

"Das Freibad in Hessler ist nur im Sommer geöffnet. Ein neues Kombibad im Nordsternpark könnte ganzjährig zum Schwimmen und zum Schwimmen-Lernen genutzt werden."


DIE EMSCHER NATURNAH BEPFLANZEN ... GASTRONOMIE AM KINDEERLAND MIT FAHRRADSTATION ERWEITERN | SONSTIGES





“Das Kinderland verfügt schon über eine Gastronomie direkt am Kanal, nur ist sie vom Kanal für Ortsfremde nicht ersichtlich. Wenn man hier so etwas wie ein "Fahrrad-Rasthof" mit Abstellmöglichkeiten schaffen könnte, damit man auch den Park erkunden kann und nicht nur durchradeln, könnte das die Attraktivität meiner Meinung nach steigern.


Auch würde ich mir eine naturnahe Bepflanzung der Emscher wünschen. Denn meiner Meinung nach hat sie durch die gerade Führung und die sehr einfache Bepflanzung noch immer den Charme eines Kanals.“

Autor: Sascha
2020-08-08 18:26

Gelesen 19 

Unterstützung 1 

Neutrale Bewertung 0 

Ablehnung 0 

Ersteinschätzung aus Sicht der Umsetzungsmachbarkeitsstudie

Maßnahmen sind in der U-MBS vorgesehen:
Maßnahme Schwarzbachmündung
Maßnahme Radabstellanlage (an der IGA-Plaza)

0 KOMMENTARE 

DISCGOLF-ANLAGE | SONSTIGES





“Eine DiscGolf-Anlage mit ca. 9 Bahnen wäre schön. Vorbilder befinden sich bspw. im Südpark (Recklinghausen), im Volkspark (Bochum Langendreer) oder im Gysenberg Park (Herne).

Link zur DiscGolf-Homepage in Herne:

<https://gysenberg.de/9-bahnen-diskgolf/>”

Anlage: Bildanhang 2 (S. 83)



	26 Gelesen	Autor: Benutzer35
	1 Unterstützung	2020-08-09 16:29
	0 Neutrale Bewertung	
	0 Ablehnung	

Ersteinschätzung aus Sicht der Umsetzungsmachbarkeitsstudie

Maßnahme erscheint aus Sicht der U-MBS nicht umsetzbar
Platzfrage, Kompatibilität der Nutzungen, Finanzierung


 0 KOMMENTARE





“Vorschlag für den Spielplatz: Ein Erlebnis-Steg, auf dem die Kinder entlang laufen und verschiedene Hindernisse überwinden können.“


Anlage: Bildanhang 3 (S. 84)

Autor: Stani
2020-08-10 15:11

Gelesen 51 

Unterstützung 1 

Neutrale Bewertung 0 

Ablehnung 0 

Ersteinschätzung aus Sicht der Umsetzungsmachbarkeitsstudie

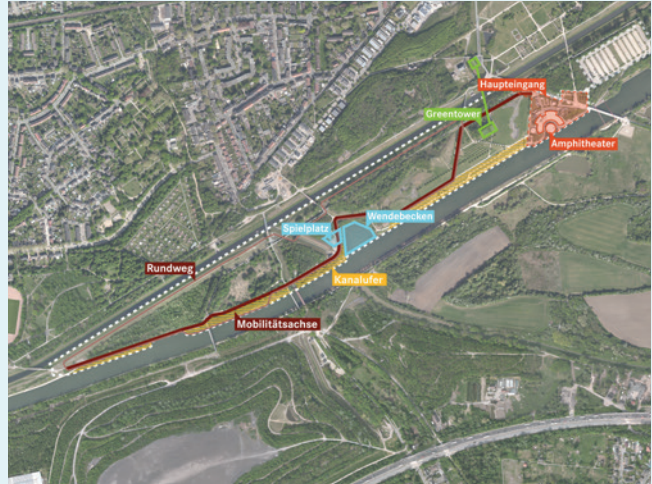
Maßnahme ist in der U-MBS vorgesehen:
Maßnahme Parkausstattung (Gestaltung noch offen)


0 KOMMENTARE 


NACHHALTIGKEIT UND STADTSTRAND | WENDEBECKEN/SPIELPLATZ


"Ich finde wichtig, dass ein Großteil der Maßnahmen "nachhaltig" ist, dass heißt auch langfristig betrieben bzw. gepflegt werden kann (Kostenthema). Ich fände es schade, wenn die "Projekte / Maßnahmen" nach der IGA verkommen.


Weiterhin ist es sowohl für Besucher als auch später für die Gelsenkirchener Bevölkerung wichtig, dass es am geplanten Stadtstrand (Wendebecken) eine funktionale Gastronomie gibt (z.B. wie am Stadtstrand von Recklinghausen, Zeche Unser Fritz in Herne). Hier sollte ein schöner Blick auf den Kanal und die Schifffahrt für eine entspannte Verweildauer sorgen."



 23 Gelesen

 3 Unterstützung

 0 Neutrale Bewertung

 0 Ablehnung

Autor: Gerd

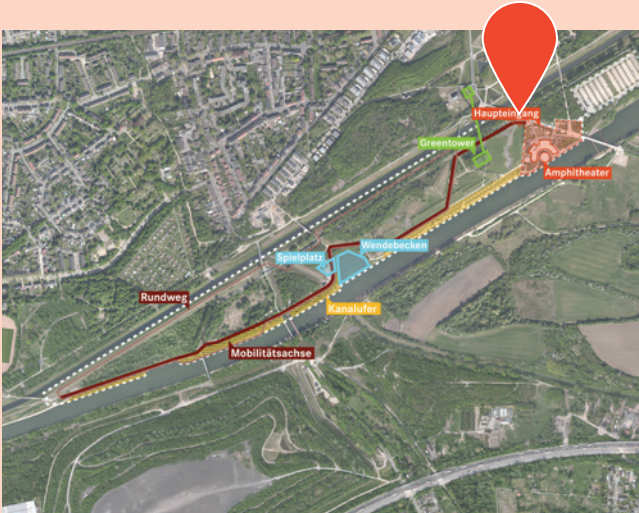
2020-08-11 11:10

Ersteinschätzung aus Sicht der Umsetzungsmachbarkeitsstudie

Maßnahme ist in der U-MBS vorgesehen:
Maßnahme Wendehafen, dauerhafter Betreiber zu finden


 0 KOMMENTARE


OUTDOOR FITNESS | HAUPTINGANG / AMPHITHEATER





“Zwischen dem Amphitheater und dem Greentower ließe sich noch gut ein Outdoor Trainings-/ Street Workout-Bereich einrichten. Der Park ist eine beliebte Joggingstrecke und könnte so noch zusätzliche Sportanreize bieten.“

Autor: jottaeff
2020-08-11 11:51

Gelesen 37 

Unterstützung 3 

Neutrale Bewertung 0 

Ablehnung 0 

Ersteinschätzung aus Sicht der Umsetzungsmachbarkeitsstudie

Maßnahme erscheint aus Sicht der U-MBS umsetzbar:
Platzfrage, Finanzierung zu klären

1 KOMMENTAR

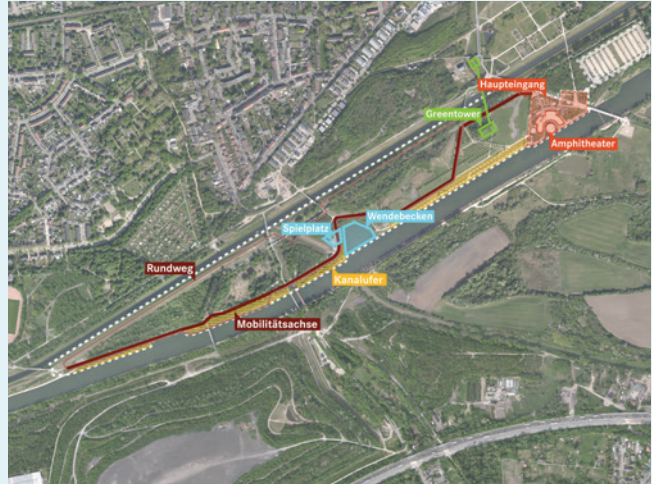
OUTDOOR SPORT


24.08.2020 13:30 **sika ist eine inhaltliche Ergänzung:**


"Finde ich durchaus begrüßenswert (s. auch Trimm-Dich-Pfad) und sollte generell geprüft werden, an welchem Ort im Park so etwas verortet werden kann."


WASSERRUTSCHE INS WENDEBECKEN | WENDEBECKEN/SPIELPLATZ


"Spontan habe ich beim Lesen des Aufrufes an eine Wasserrutsche gedacht, die parallel der Treppe in das Wendebassin mündet. Gemäß kurzer Internetrecherche gibt es Pumpen jenseits der üblichen Wasserspielplatz-Schwengelpumpen (Bilgenpumpen, Lenzpumpen), die annehmbare Volumina im Handbetrieb auf entsprechende Höhen bringen. Kleine Modifizierungen und eine Einhausung macht die Konstruktion vandalismussicher(er), ein Bassin mit Stöpsel sorgt für Verzögerung und selbstbestimmten Start."



 17 Gelesen

 2 Unterstützung

 0 Neutrale Bewertung

 0 Ablehnung

Autor: Robin

2020-08-11 14:29

Ersteinschätzung aus Sicht der Umsetzungsmachbarkeitsstudie

Maßnahme erscheint aus Sicht der U-MBS umsetzbar:
Sicherheitsfragen / Nutzungserlaubnis mit WSV abzustimmen


 0 KOMMENTARE


ERRICHTUNG VON PFAHL-/HOLZBAUTEN ALS ÜBERNACHTUNGSMÖGLICHKEIT FÜR RADFAHRER| SONSTIGES





“Der Fahrradtourismus hat in den letzten Jahren besonders zugenommen. Durch die Errichtung von Pfahl- /Holzbauten könnten attraktive Übernachtungsmöglichkeiten geschaffen werden. Diese sollten in Holzbaweise errichtet und energieautark (PV-, Solarthermie-Anlagen, Brauchwasser) betrieben werden.“

Autor: Toni
2020-08-11 16:50

Gelesen 36 

Unterstützung 1 

Neutrale Bewertung 0 

Ablehnung 0 

Ersteinschätzung aus Sicht der Umsetzungsmachbarkeitsstudie

Maßnahme erscheint aus Sicht der U-MBS umsetzbar:
möglicher Ausstellungsinhalt? s. Beitrag Tiny Houses (temporär)

0 KOMMENTARE 


OBST- GEMÜSEGARTEN DER KULTUREN | SONSTIGES

“Obst und Gemüse aus unterschiedlichen Regionen und Ländern könnten angebaut und nach unterschiedlichen Rezepten zubereitet sowie zum Verzehr angeboten werden. Dieser Bereich könnte auch nach der IGA als Ort der Begegnung weitergeführt werden.”




 11 Gelesen

Autor: Toni

 3 Unterstützung

2020-08-11 17:06

 0 Neutrale Bewertung

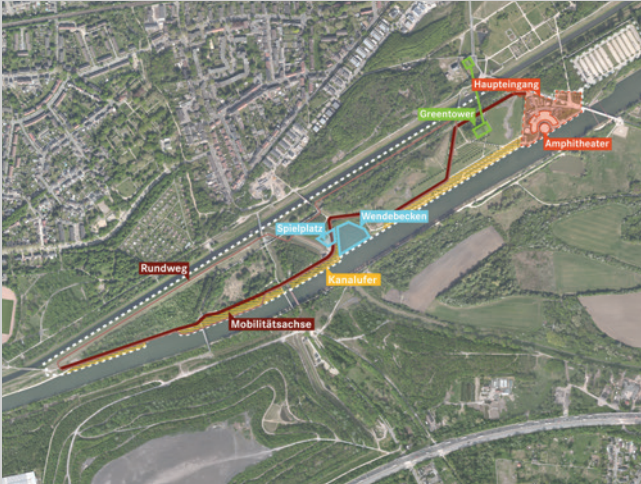
 0 Ablehnung

Ersteinschätzung aus Sicht der Umsetzungsmachbarkeitsstudie


Maßnahme erscheint aus Sicht der U-MBS umsetzbar:
möglicher Ausstellungsinhalt? - Bsp. Internationaler
Mädchengarten auf Hugo


 0 KOMMENTARE


BUGA 1997 IN GELSENKIRCHEN - IGA 2027 IN GELSENKIRCHEN | SONSTIGES




Autor: A. Maesing
2020-08-11 17:14

Gelesen 24 

Unterstützung 2 

Neutrale Bewertung 0 

Ablehnung 0 

“Wie wollen wir morgen leben, wohnen, arbeiten? Dies ist die zentrale Frage der IGA 2027. Die Friedhofskultur in Deutschland wurde aktuell in die bundesweite Liste des Immateriellen Kulturerbes auf Empfehlung der Deutschen UNESCO Kommission aufgenommen, weil unsere Friedhöfe zum Leben der Menschen dazugehören. www.kulturerbe-friedhof.de. Unsere Friedhöfe tragen in besonderer Weise zur urbanen Biodiversität bei. (siehe Artikel Corinna Buch, Peter Keil "Friedhöfe tragen zur urbanen Biodiversität bei" in Natur in NRW 2/2020). Aber nicht nur die Biodiversität, sondern auch Themen wie aktiver Klima- und Umweltschutz, inspirierende Kulturlandschaft, lebendiges Geschichtsbuch, Erinnerung und Gedenken, Mahnung zum Frieden, integrierende Gemeinschaften ... lassen sich auf dem Friedhöfen in besonderer Weise erleben. Friedhöfe sind Orte der Lebenden!

Unsere Friedhofskultur erlebt gerade einen großen Kulturwandel, weil die Menschen anders leben. Eine IGA sollte daher unbedingt auch das Thema Friedhof und Friedhofskultur ansprechen und Entwicklungen aufzeigen. In GE werden hier schon eindrucksvolle Beispiele auf unseren Friedhöfen gezeigt.

Auf den vielen Bundesgartenschauen - BUGA - und Internationalen Gartenschauen - IGA - der vergangenen Jahrzehnte war der Ausstellungsbereich "Grabgestaltung und Grabmal", ein Highlight und ein ganz besonderer Besuchermagnet. Der Ausstellungsteil "Friedhof" sollte daher unbedingt nach GE geholt werden! Das Areal der BUGA 1997 ist glaube ich noch da!

Ersteinschätzung aus Sicht der Umsetzungsmachbarkeitsstudie





Maßnahme ist in der U-MBS vorgesehen:
Maßnahme Ausstellungsflächen

0 KOMMENTARE 

SPORTGERÄTE | SONSTIGES

"Feste Sportgeräte alle 5m bis 10m Abstände
Sehr gut für Senioren die entlang spazieren, Jogger..."



	31 Gelesen	Autor: Magdalena
	2 Unterstützung	2020-08-11 22:25
	0 Neutrale Bewertung	
	0 Ablehnung	

Ersteinschätzung aus Sicht der Umsetzungsmachbarkeitsstudie

Maßnahme erscheint aus Sicht der U-MBS umsetzbar:
Platzfrage, Finanzierung zu klären

2 KOMMENTARE

SPORT AKTIV FÖRDERN - DAS IST EINE GUTE SACHE

19.08.2020 21:08 **Engel hat eine inhaltliche Ergänzung**

"Hallo,
ich unterstütze das mit den Sportgeräten (nicht nur für Senioren), sondern für die vielen Sportler im Nordsternpark, wäre das eine gute Sache!"

TRIMM DICH

20.08.2020 11:46 **AWO unterstützt den Beitrag:**


"Ein Trimm Dich Pfad wäre gut. Begrünt unter Bäumen sodass man dort auch etwas machen kann ohne im Sommer gebraten zu werden."


Online-Beteiligung **Zukunftsgarten Gelsenkirchen**





“In gesamten Park sind sehr wenige Mülltonnen”

Autor: Magdalena
2020-08-11 22:19

Gelesen 37 

Unterstützung 4 

Neutrale Bewertung 0 

Ablehnung 0 

Ersteinschätzung aus Sicht der Umsetzungsmachbarkeitsstudie

Maßnahme ist in der U-MBS vorgesehen:
Maßnahme Parkausstattung (Option Füllstandssensoren prüfen (s.
Gelsendienste / Gelsennet – Projekt)

1 KOMMENTAR

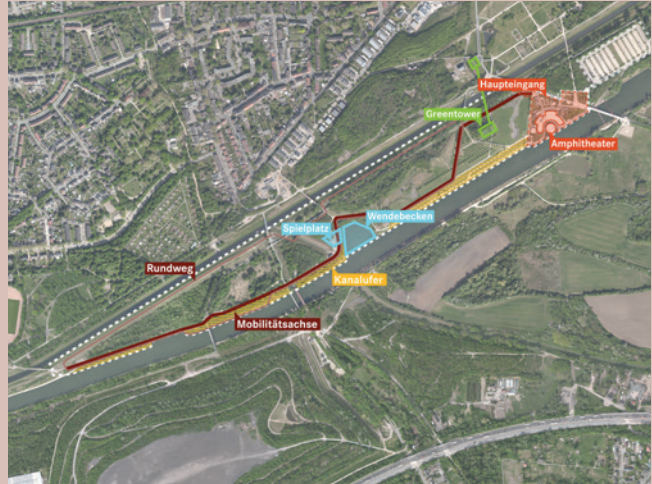
BUNTE MÜLLEIMER


23.08.2020 13:42 **Angelotti unterstützt den Beitrag:**


"Ich würde mir bunte/freundliche/coolle Mülleimer wünschen. Bemalt/
besprüht/beklebt mit schönen Motiven, z. B. Tiere, die den Mund aufrei-
ßen, Sprüche für die Umwelt/Nachhaltigkeit usw."


AUTONOMES FLIEGEN | MOBILITÄT


“Einrichtung eines modellhaften Lufttaxi-Start- und Landplatzes, ggf. mit Möglichkeit zu kurzen Rundflügen... und natürlich begleitet von einer Ausstellung und weiteren Aktionen zur Diskussion des Für und Wider dieser Art von Zukunftsmobilität.”



 14 Gelesen

 0 Unterstützung

 0 Neutrale Bewertung

 1 Ablehnung

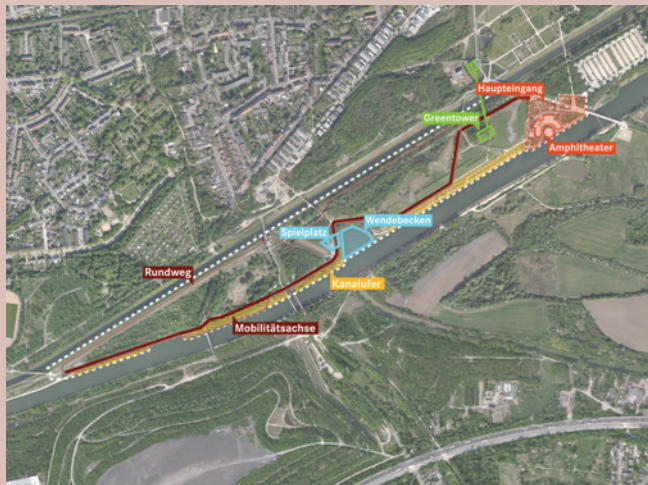
Autor: Spock
2020-08-12 07:07

Erstinschätzung aus Sicht der Umsetzungsmachbarkeitsstudie

Maßnahme erscheint aus Sicht der U-MBS nicht umsetzbar:
Finanzierung, Sicherheitsaspekte im Zusammenhang mit dem BP-
Tanklager


 0 KOMMENTARE


(FAHRRAD-) WEGEACHSE NACH SCHALKE-NORD ERFORDERLICH | MOBILITÄT




“Um das Areal auch von südlicher Seite/Schalke-NORD (fußläufig & per Rad) besser und vor allem auch sicher erreichen zu können, wäre mindestens eine neue Wegeachse nach Schalke-Nord wünschenswert”

Autor: Oli4
2020-08-12 10:01

Gelesen 16 

Unterstützung 2 

Neutrale Bewertung 0 

Ablehnung 0 

Ersteinschätzung aus Sicht der Umsetzungsmachbarkeitsstudie

Maßnahme ist in der U-MBS vorgesehen:
Maßnahme Inselradweg

1 KOMMENTAR

HUGO TRASSE

21.08.2020 11:11 **Schnelldenker unterstützt den Beitrag:**

“Über die Hugo-Trasse ist das Gelände recht gut per Fahrrad vom Norden her zu erreichen. Von Süden aus über die Naturroute und die Nordsterntrasse. Von Ost und West über den Kanal und die Emscher.

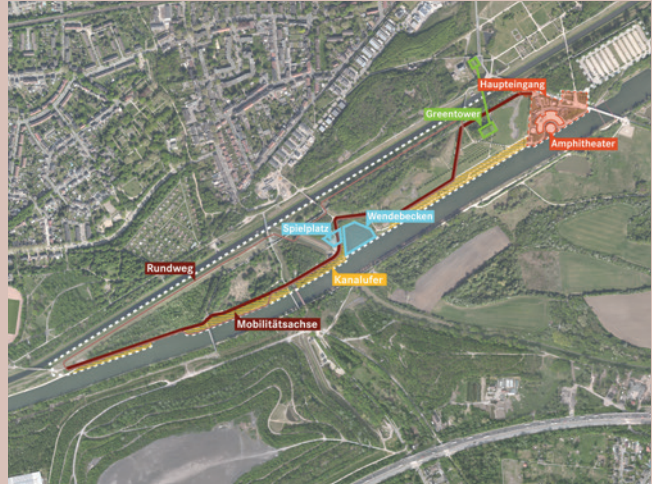
Eine brauchbare Beschilderung und die frühzeitige Eintragung geplanter Änderungen und Anpassungen der Wege in den diversen Online-Karten wäre gut.”


AUSSICHTSPUNKTE ENTLANG DER MOBILITÄTSROUTE | MOBILITÄT

“Womöglich wäre es sinnvoll, durch Ausnutzung oder Beeinflussung der Bestandstopographie Aussichtspunkte entlang der Mobilitätsroute zu schaffen.


Das würde landschaftsgestalterisch dazu führen, dass man sich entlang der Mobilitätsroute nicht ausschließlich in einer Ebene bewegt.

Außerdem würde es womöglich zu einer besseren Übersicht hinsichtlich des jeweils eigenen Standorts, als auch der Gesamtanlage führen. Von weiter oben können gestalterische Konzepte oftmals besser wahrgenommen werden, als würde man diese aus der bodengleichen Ebene betrachten.”





 20 Gelesen

Autor: DavidP

 2 Unterstützung

2020-08-12 14:21

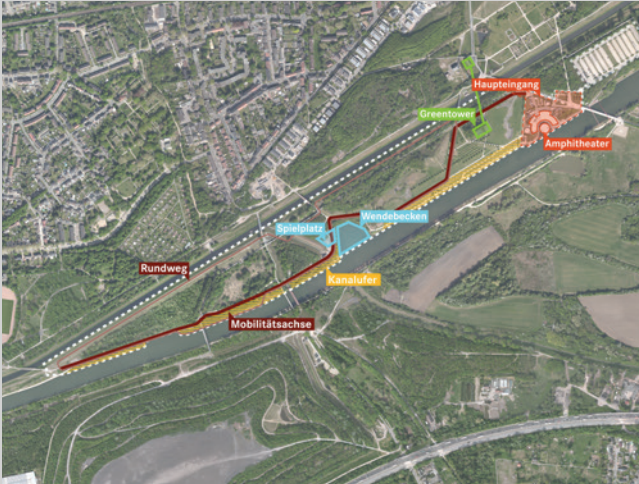
 0 Neutrale Bewertung

 0 Ablehnung

Ersteinschätzung aus Sicht der Umsetzungsmachbarkeitsstudie

Maßnahme erscheint aus Sicht der U-MBS umsetzbar:
Führung des Rundweges auf dem Emscherdeich teilweise vorgesehen, Aussichtspunkte für die Anschüttungen vorgesehen


 0 KOMMENTARE





“Die Errichtung eines Motorikparks würde ein Nutzen für Jung und Alt darstellen.


Beispiel: <https://www.motorikpark.com/>
Dies ist ein Motorikpark in Gamlitz/Österreich”

Autor: Michael
2020-08-12 15:35

Gelesen 14 

Unterstützung 3 

Neutrale Bewertung 0 

Ablehnung 0 

Ersteinschätzung aus Sicht der Umsetzungsmachbarkeitsstudie

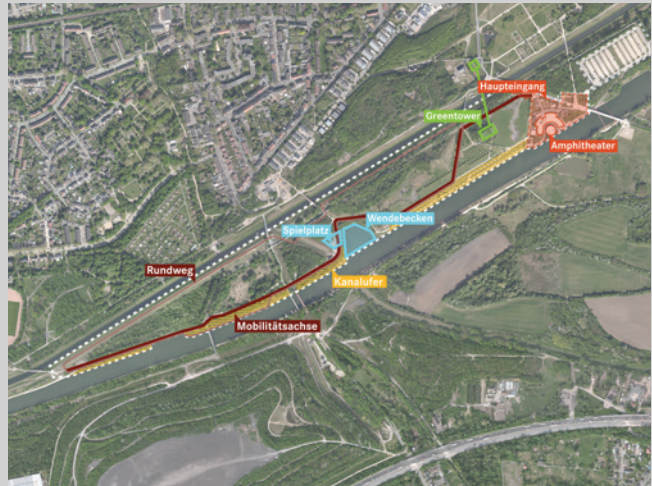
Maßnahme erscheint aus Sicht der U-MBS umsetzbar:
Platzfrage, Finanzierung zu klären

0 KOMMENTARE 

DARSTELLUNG DER "WILDEN" TIER- UND PFLANZENWELT| SONSTIGES

"Der Nordsternpark ist ein Ort für Menschen. Es haben sich jedoch auch Tiere angesiedelt und es wachsen Pflanzen, die nicht alle von Menschenhand angepflanzt wurden. Ich finde es immer wieder spannend, diese Tier- und Pflanzenwelt zu entdecken und genauer hinzuschauen. Für die IGA wird möglicherweise auch das ein oder andere "wilde Lebewesen" weichen müssen.

In den Jahren bis zur IGA könnte dieses Leben auf dem ehemaligen Zechengelände - evtl. in Kooperation mit Schulen oder anderen Stellen-entdeckt, dokumentiert und ansprechend präsentiert werden."



📖 34 Gelesen

👍 3 Unterstützung

👉 0 Neutrale Bewertung

👎 0 Ablehnung

Autor: Anna

2020-08-13 14:12

Ersteinschätzung aus Sicht der Umsetzungsmachbarkeitsstudie

Maßnahme ist in der U-MBS vorgesehen: Maßnahme Ausstellungsflächen (Wilder Garten, Waldlehrpfad), Wendehafen (Umweltbildung), Schwarzbachmündung (Umweltbildung) - ggf. Augmented Reality und Virtual Reality mitdenken

2 KOMMENTARE

SPORT AKTIV FÖRDERN - DAS IST EINE GUTE SACHE
19.08.2020 11:40 **InaB hat eine inhaltliche Ergänzung**

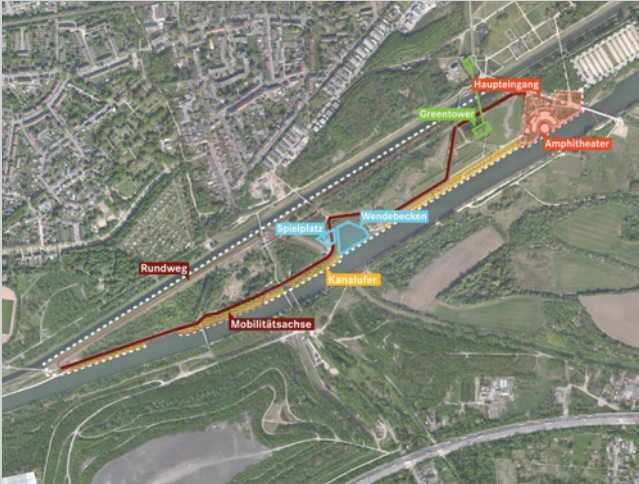
"Das finde ich eine gute Idee. Noch besser fände ich es allerdings, wenn diese "wilden Lebewesen" eben nicht komplett weichen müssten, sondern Konzepte entwickelt würden, in denen ihnen noch einige Teilräume erhalten blieben oder neu angelegt würden. Beispielsweise wäre da eine Wildblumenwiese mit Büschen und Bäumen an den Rändern denkbar, um Insekten, kleinen Feldtieren und Vögeln einen Lebensraum zu bieten, gerne mit Infotafeln und vor allem dem Hinweis, diese Wiese nicht zu betreten. Vielleicht wären sogar digitale Infotafeln möglich, auf denen

man einige der Tiere "beobachten" kann in Live-Aufnahmen oder in technisch weniger aufwendigen, im Vorhinein aufgezeichneten Videos. Vielleicht ließen sich damit auch Hinweise kombinieren, wie heimische Gärten im Sinne der Arterhaltung gestaltet werden könnten."

UNTERSTÜTZUNG VON ANNA UND INAB.
21.08.2020 22:23 **A_S_ unterstützt den Beitrag:**

"InaB, Deine Idee und die genannten Argumente, finde ich im Zusammenhang mit Annas Idee sehr spannend. Vielleicht könnte man Annas Idee ja dahingehend erweitern. Ich würde dies unterstützen."


FITNESS-STUDIO ODER FITNESS-PARK IM NORDSTERNPARK BAUEN | SONSTIGES





“Die Betreiber von Fitness-Studios suchen auch in Gelsenkirchen noch geeignetes Gelände um neue Fitness- Studios zu bauen. Der Nordsternpark könnte dafür ideal sein. Parkplätze vor Ort und Fahrradwege dort hin, sind bereits vorhanden. Eventuell könnte es zusammen mit einem neuen Schwimmbad verwirklicht werden.”


Anlage: Bildanhang 4 (S. 84)

Autor: Bademeister
2020-08-18 15:44

Gelesen 21 

Unterstützung 1 

Neutrale Bewertung 0 

Ablehnung 0 

Ersteinschätzung aus Sicht der Umsetzungsmachbarkeitsstudie

Maßnahme erscheint aus Sicht der U-MBS nicht umsetzbar
Platzfrage, Kompatibilität der Nutzungen, Finanzierung

1 KOMMENTAR

FITNESSSTUDIO UND ZUKUNFTSGARTEN

22.08.2020 16:47 **Bautienchen hat eine Frage:**

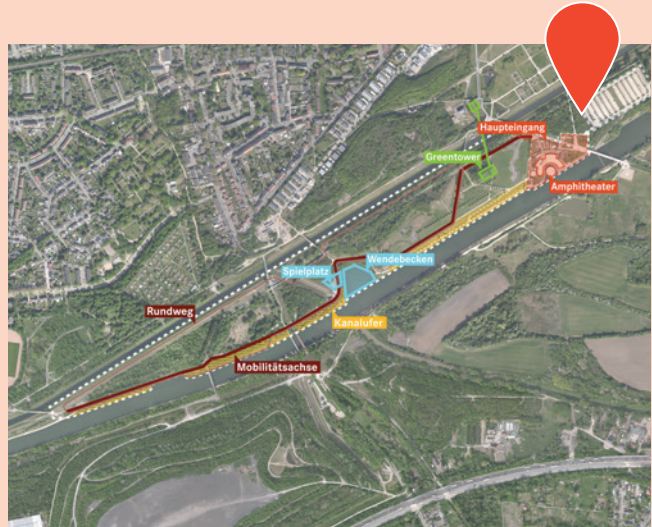
"Was genau hat ein Fitnessstudio mit einem Garten zu tun? Ich verstehe das Problem, aber passt der Vorschlag wirklich zur IGA und wie zukunftsweisend wäre eine weitere Versiegelung von Boden für ein entsprechendes Gebäude."

FAHRRADABSTELLANLAGE | HAUPTINGANG/AMPHITHEATER

"Ich vermisse eine Fahrradabstellanlage.

Daher schlage ich vor, die beiden ersten PKW-Parkreihen als Fahrradabstellanlage einzurichten. Der Fahrstreifen müsste durch z.B. Pölone an beiden Enden für den PKW-Verkehr gesperrt werden und der Hinweis Fahrradparkplatz angebracht werden.

Zusätzliche Abstellbügel wären eine Überlegung wert."



35 Gelesen

Autor: PeZi-GE



4 Unterstützung

2020-08-18 20:38



0 Neutrale Bewertung



0 Ablehnung

Ersteinschätzung aus Sicht der Umsetzungsmachbarkeitsstudie

Maßnahme ist in der U-MBS vorgesehen:
Maßnahme Radabstellanlagen (ggf. extensive Dachbegrünung mitdenken)



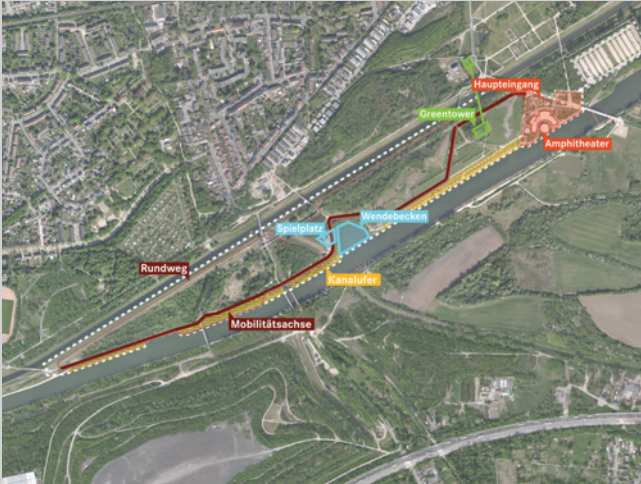
1 KOMMENTAR

FAHRRAD

24.08.2020 13:07 **sika hat eine inhaltliche Ergänzung**


"Grundsätzlich fehlen in der Tat Fahrradabstellanlagen. Ich finde die geplanten Fahrradabstellanlagen im Bereich der IGA-Plaza besser aufgehoben."


BEACHTUNG/EINBEZIEHUNG DER DERZEITIGEN NUTZERGRUPPEN | SONSTIGES





“Das Natur- und Wassererlebnis macht den Park aus, dies sollte bei der Umgestaltung beachtet werden. Keine Nutzergruppenverdrängung: Sprayer, Fahrradfahrer (Begegnungsverkehre Mobilitätsachse beachten - Fussgänger, Jogger, Fahrrad, Hundebesitzer, Kinder). Grillen, chillen, schwimmen, angeln. Mehr Nutzer bringen auch mehr Müll. Dieser liegt oft jetzt schon herum- dauerhafte Abhilfe, mehr bzw. überhaupt Müllimer.”

Autor: sika
2020-08-19 12:56

Gelesen 14 

Unterstützung 1 

Neutrale Bewertung 0 

Ablehnung 0 

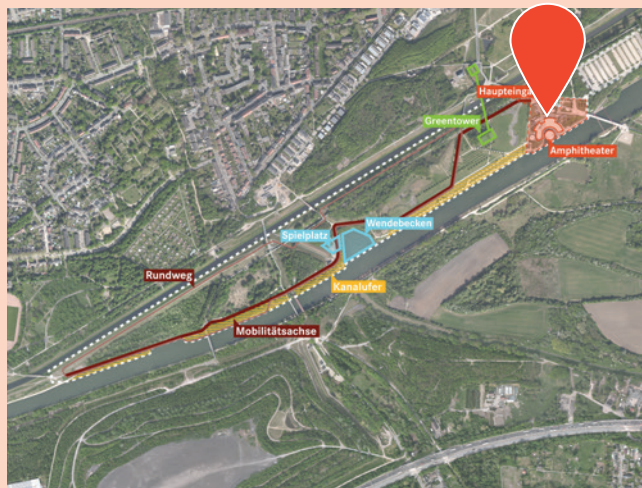
Ersteinschätzung aus Sicht der Umsetzungsmachbarkeitsstudie


Maßnahme ist in der U-MBS vorgesehen:
Erhaltung der Nutzbarkeit der anderen Teile des NSP, sowie Durchgängigkeit der Fahrradachsen sind vorgesehen

0 KOMMENTARE 


ÜBERDACHUNG | HAUPTINGANG/ AMPHITHEATER

"Zuschauerränge überdachen."




 39 Gelesen

Autor: Roland

 2 Unterstützung

2020-08-19 16:53

 0 Neutrale Bewertung

 0 Ablehnung

Ersteinschätzung aus Sicht der Umsetzungsmachbarkeitsstudie

Maßnahme erscheint aus Sicht der U-MBS nicht umsetzbar:
dazu wäre eine Finanzierungsquelle unabhängig von der Festbe-
tragsförderung zu finden

1 KOMMENTAR

NACHHALTIG

23.08.2020 14:37 **Angelotti hat eine inhaltliche Ergänzung**

"Mit Grünbedachung/Bepflanzung oder Solaranlagen"

KOHLBUNKER/KLETTERHALLE | GREENTOWER / KOHLEWÄSCHE





Kohlebunker Innen zur Kletterhalle umbauen mit Bergbau Elementen.


Im Unteren Bereich Gastronomie mit Gästezimmer und einen ganzjahres Biergarten.


Öffentliche WC-Anlagen, die das ganze Jahr auf haben."

Autor: Roland
2020-08-19 17:16

Gelesen 24 

Unterstützung 3 

Neutrale Bewertung 0 

Ablehnung 0 

Ersteinschätzung aus Sicht der Umsetzungsmachbarkeitsstudie


Maßnahme ist in der U-MBS vorgesehen:
Gastronomie im Greentower ist in MBS Greentower vorgesehen,
öffentliche WC Anlagen sind im Eingangsgebäude vorgesehen
Maßnahme erscheint aus Sicht der U-MBS nicht umsetzbar:
Kletterhalle scheint im Widerspruch zur Konzeption der MBS
Greentower zu stehen

0 KOMMENTARE 


KINDERLAND | SONSTIGES

"Kinderland renovieren mit einer überdachten Aussenterrasse."





 20 Gelesen

Autor: Roland

 0 Unterstützung

2020-08-19 17:20

 0 Neutrale Bewertung

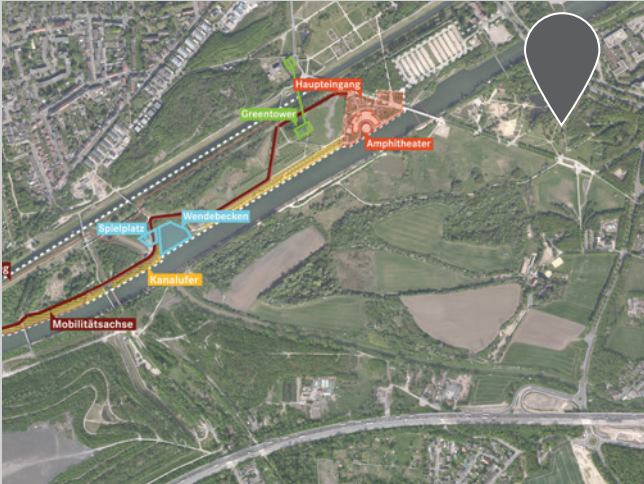
 0 Ablehnung

Ersteinschätzung aus Sicht der Umsetzungsmachbarkeitsstudie

Maßnahme erscheint aus Sicht der U-MBS umsetzbar:
Verortung liegt außerhalb des Zukunftsgartens; Maßnahme unab-
hängig von der Festbetragsförderung zu prüfen

 0 KOMMENTARE

GRILLPLÄTZE IM PARK | SONSTIGES



"Dort bitte öffentliche WC-Anlagen aufbauen.

Im Sommer, wenn dort gegrillt wird, gehen die Menschen in die Gebäude, um ihre großen und kleinen Geschäfte zu machen. Kinderland ist zu weit weg und ab 17 / 18 Uhr geschlossen

Nach 18 Uhr werden die dringenden Geschäfte in den Büschen erledigt."

Autor: Roland
2020-08-19 17:26

Gelesen 23

Unterstützung 2

Neutrale Bewertung 0

Ablehnung 0

Ersteinschätzung aus Sicht der Umsetzungsmachbarkeitsstudie

Maßnahme ist in der U-MBS vorgesehen:
Verortung liegt außerhalb des Zukunftsgartens. WCs im Rahmen des IGA-Eingangsbereiches in der Maßnahme Eingangsbereich / Amphitheater vorgesehen

0 KOMMENTARE

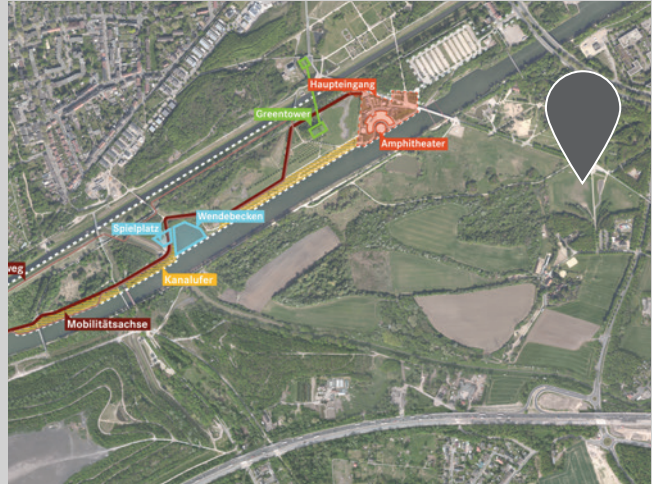
HUNDEWIESE | SONSTIGES


“Auf der Hundewiese 1: mehr Bänke mit Abstand am hinteren Zaun aufstellen und am Eingang die Bank umsetzen.

Entlang des Zaunes Bäume pflanzen.


Auf der anderen Seite ein zweites Törchen einbauen, so kann man auch mal Hunden aus dem Weg gehen.

Hundewiese 2: Wieder für Hunde frei geben. Es können da ja Bäume gepflanzt werden, das stört die Hunde nicht.”





 26 Gelesen

Autor: Roland

 2 Unterstützung

2020-08-19 17:37

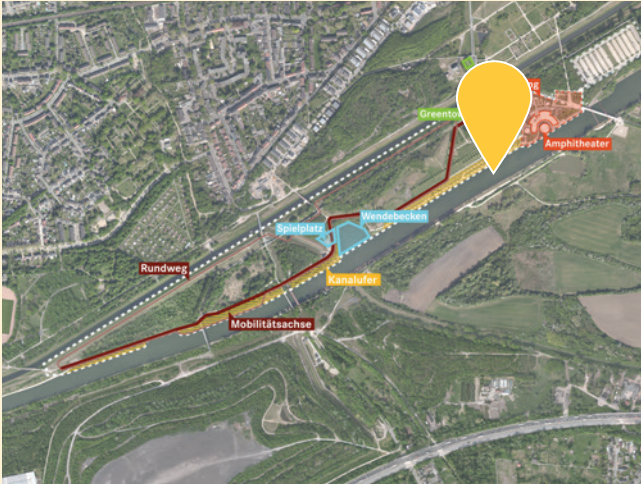
 0 Neutrale Bewertung

 0 Ablehnung

Ersteinschätzung aus Sicht der Umsetzungsmachbarkeitsstudie


Maßnahme erscheint aus Sicht der U-MBS umsetzbar:
Verortung liegt außerhalb des Zukunftsgartens; Maßnahme unabhängig von der Festbetragsförderung zu prüfen


 0 KOMMENTARE





"Am Kanalufer Liegewiese anpflanzen und Mülleimer aufstellen."

Autor: Roland
2020-08-19 17:46

Gelesen 30 

Unterstützung 1 

Neutrale Bewertung 0 

Ablehnung 0 

Ersteinschätzung aus Sicht der Umsetzungsmachbarkeitsstudie


Maßnahmen sind in der U-MBS vorgesehen:
Maßnahme Parkausstattung
Aufenthaltsbereiche am Wasser sind in Maßnahme Insepromenade
vorgesehen, jedoch nicht zwangsläufig in Form einer Liegewiese

0 KOMMENTARE 

TEICHE | SONSTIGES

"Beide Teiche wieder dicht machen. Der wasserspiegel sinkt, es muss immer nachgefüllt werden. Eine komplett-Reinigung wäre auch sinnvoll."





 23 Gelesen

Autor: Roland

 1 Unterstützung

2020-08-19 17:50

 0 Neutrale Bewertung

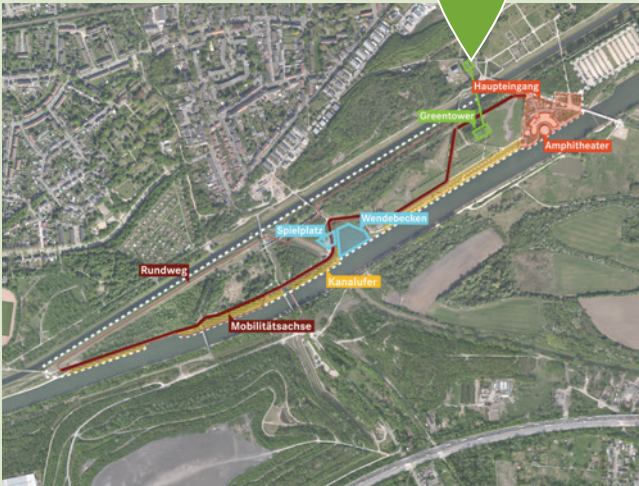
 0 Ablehnung

Ersteinschätzung aus Sicht der Umsetzungsmachbarkeitsstudie

Maßnahme erscheint aus Sicht der U-MBS umsetzbar:
Verortung liegt außerhalb des Zukunftsgartens; Maßnahme unab-
hängig von der Festbetragsförderung zu prüfen

 0 KOMMENTARE

NÖRDLICHSTER KLETTERSTEIG DEUTSCHLAND ENTLANG DES GREENTOWERS | GREENTOWER / KOHLEWÄSCHE



"Neben der Begrünung der Fassade wäre es eine tolle und günstige Attraktion für den Park, an der Fassade der beiden Gebäude und entlang der Rampe Deutschlands nördlichsten Klettersteige zu installieren (Start unteres Gebäude, die Rampe hoch und um das obere Gebäude herum wieder nach unten) Klettersteige gibt es außerhalb der Alpen fast keine. Entlang eines Stahlseiles können Kletterer mit dem Klettersteigset gesichert, über an die Fassade/entlang der Rampe montierte Sprossen, Leitern, Balken und Stahlseile am Parkour auf- und absteigen.

Ein Klettersteig wäre auch durch eine begrünte Fassade zu realisieren. Auch in den Alpen ist die Nähe zur Natur neben der sportlichen Herausforderung der Hauptanreiz einen Klettersteig zu begehen.


Unzählige Personen, welche jeden Tag in den Wänden der alten Kohlenwäsche zu sehen wären, sind ein neuer Blickfang für den Park, die begrünte Wand und würden den Park für alle Klettersteiggeher im Norden Deutschlands zum Magneten machen. Der Weg in die Alpen ist meist sehr weit und der Klettersteig im Klettergarten Duisburg ist weder hoch, noch hat er ein von Anfang bis Ende durchgehendes Stahlseil.


Wie auch in den Alpen ist die Benutzung der Klettersteige auf eigene Gefahr und nur mit mitgebrachtem Material möglich. Somit ist keine Betreuung durch eine fest angestellte Person vonnöten.


Ein Klettersteig ist nach der Errichtung weitestgehend warungsfrei und würde auch nach der IGA als sportliches und autarkes Highlight dem Park erhalten bleiben."


Autor: TomTom2606

2020-08-20 01:47

Gelesen 29 

Unterstützung 2 

Neutrale Bewertung 0 

Ablehnung 0 

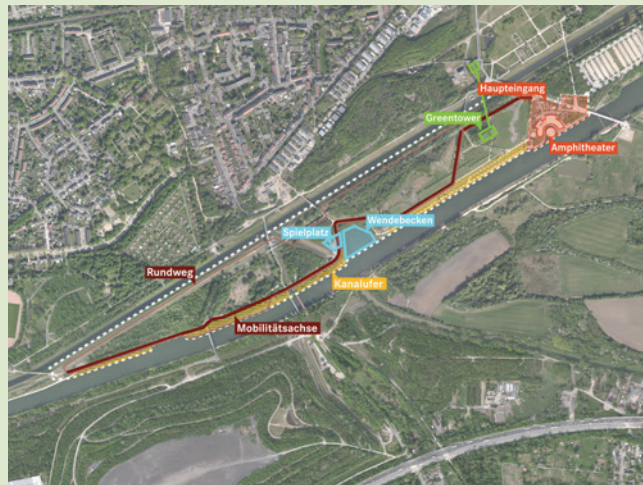
Ersteinschätzung aus Sicht der Umsetzungsmachbarkeitsstudie

Maßnahme erscheint aus Sicht der U-MBS umsetzbar:
Abgleich MBS Greentower notwendig, zu prüfen ob ausreichend Bedarf nach einer weiteren Kletteranlage (zusätzlich zu der im Nordsternpark bestehenden Anlage des Deutschen Alpenvereins) besteht

0 KOMMENTARE 


ZIPLINE | GREENTOWER / KOHLEWÄSCHE

"Ziplining über den Kanal. Man könnte eine Zipline vom Greentower aus auf die Wiese am Kanal machen. Das wäre eine Freizeitattraktion die auch später noch genutzt werden kann und die es so eher nicht im Ruhrgebiet gibt."





 10 Gelesen

Autor: AWO

 1 Unterstützung

2020-08-20 11:42

 0 Neutrale Bewertung

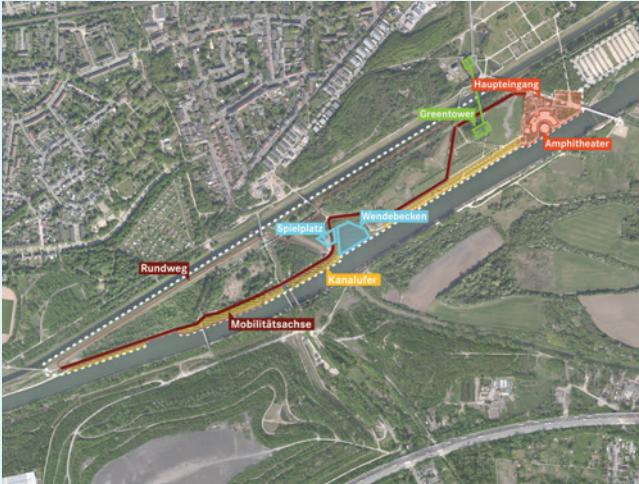
 0 Ablehnung

Erstinschätzung aus Sicht der Umsetzungsmachbarkeitsstudie

Maßnahme erscheint aus Sicht der U-MBS umsetzbar:
Abgleich MBS Greentower notwendig, Sicherheitsfrage zu klären


 0 KOMMENTARE


SPIELPLATZ IM SCHATTEN | WENDEBECKEN / SPIELPLATZ





"Es wäre schön wenn es einen Spielplatz für Kinder gibt, der im Schatten ist. Es könnte auch als Naturspielplatz mit Wasserspielzeugen realisiert werden. Also Handpumpen und Wasserrinnen mit Staumöglichkeiten und kleinen Wasserrädern, die aus dem Kanal gespeist werden können, an denen Kinder spielen können."

Autor: AWO
2020-08-20 11:45

Gelesen 9 

Unterstützung 2 

Neutrale Bewertung 0 

Ablehnung 0 

Ersteinschätzung aus Sicht der Umsetzungsmachbarkeitsstudie


Maßnahme ist in der U-MBS vorgesehen:
Maßnahme Parkausstattung (Gestaltung noch offen)


0 KOMMENTARE 


KOSTENLOSES TRINKWASSER | SONSTIGES


"Eine Möglichkeit, kostenlos seine Trinkflasche mit Leitungswasser aufzufüllen."



 21 Gelesen

 3 Unterstützung

 0 Neutrale Bewertung

 0 Ablehnung

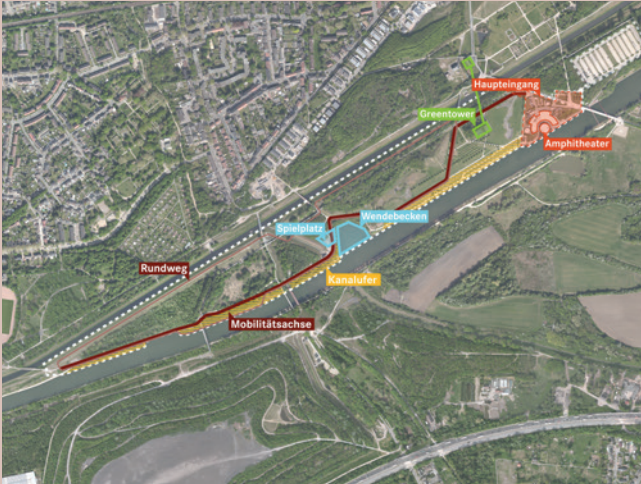
Autor: Chilly

2020-08-20 11:47

Ersteinschätzung aus Sicht der Umsetzungsmachbarkeitsstudie


Maßnahme erscheint aus Sicht der U-MBS umsetzbar:
Im Rahmen der Maßnahme Parkausstattung denkbar, Finanzierung zu prüfen (ggf. Kontakt aufnehmen mit der Initiative „Refill“)


 0 KOMMENTARE





"Es wäre super, wenn es die Möglichkeit gäbe, E-bikes zu laden. Dadurch würde es attraktiver, auch von weiter her mit dem Fahrrad anzureisen. Das fördert die Umweltfreundlichkeit des Projektes.."

Autor: AWO
2020-08-20 11:49

Gelesen 9 

Unterstützung 2 

Neutrale Bewertung 0 

Ablehnung 0 

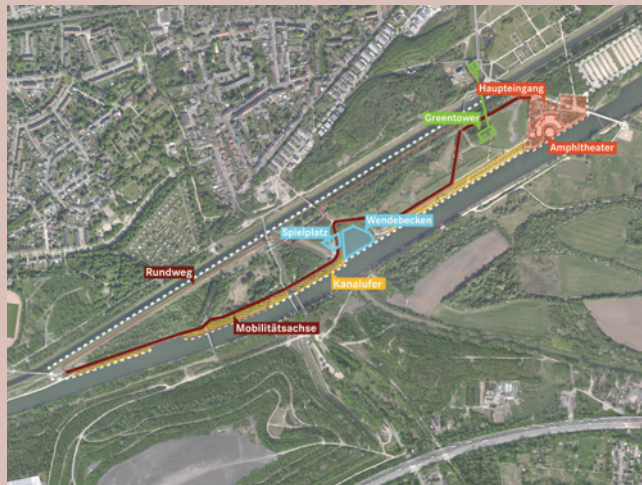
Ersteinschätzung aus Sicht der Umsetzungsmachbarkeitsstudie


Maßnahme ist in der U-MBS vorgesehen:
Maßnahme Mobilstation

0 KOMMENTARE 


FÄHRE | MOBILITÄT

"Eine Fähre mit mehreren Haltepunkten am Kanal könnte das Gebiet über die Stadtgrenzen hinaus vernetzen."





 16 Gelesen

Autor: AWO

 2 Unterstützung

2020-08-20 11:52

 0 Neutrale Bewertung

 0 Ablehnung

Ersteinschätzung aus Sicht der Umsetzungsmachbarkeitsstudie

Maßnahme ist in der U-MBS vorgesehen:
nicht in den Maßnahmen der Festbetragsförderung enthalten,
aber mitgedacht, Betreiber- und Finanzierungskonzept offen

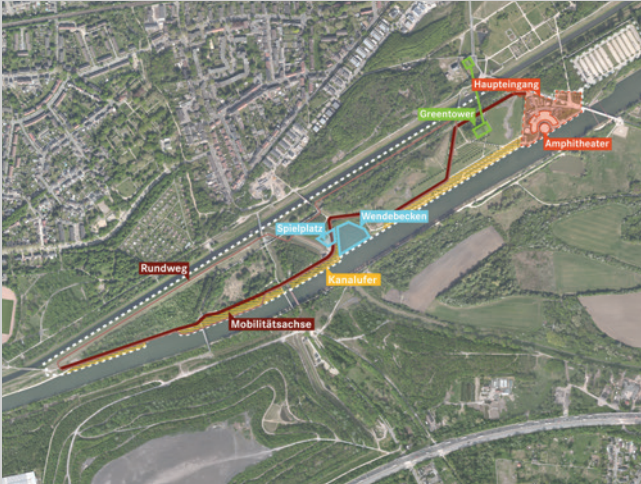
1 KOMMENTAR

FÄHRE

21.08.2020 11:04 **Schnelldenker** unterstützt den Beitrag:

"Hilft dann ggf. auch bei der Parkplatzproblematik, die weiter oben angesprochen wurde. Gute Idee."

NATURNAHES WOHNEN IN TINY HOUSES IN URBANEM GEBIET AUF EHEMALIGER INDUSTRIEFLÄCHE | SONSTIGES





"Man könnte für Touristen, die in solchen Unterkünften temporär unterkommen, viele Vorteile vereinen. Direkter Zugang zum Gelände und den Radwegen. Geringe Entfernung zum Stadtteil Horst.


Die Häuser könnten nach modernsten ökologischen Gesichtspunkten von einer Firma aus GE designed und gebaut werden.


Die Anzahl könnte überschaubar sein, verschiedene Typen, möglicherweise auch Hausbootvarianten, kämen in Frage."

Autor: Athos
2020-08-20 15:01

Gelesen 21 

Unterstützung 2 

Neutrale Bewertung 0 

Ablehnung 0 

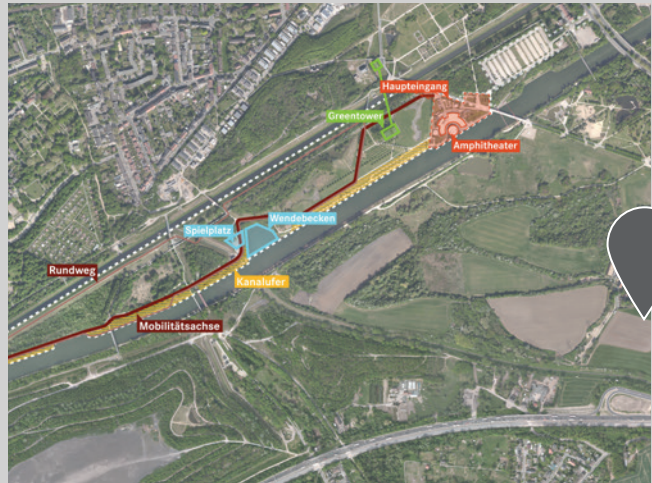
Ersteinschätzung aus Sicht der Umsetzungsmachbarkeitsstudie


Maßnahme erscheint aus Sicht der U-MBS umsetzbar:
möglicher Ausstellungsinhalt?

0 KOMMENTARE 

PARKPLATZ | SONSTIGES

"Im Zuge der ersten Planungen sollen hier auf einer landwirtschaftlichen Fläche mit stark anwachsenden Tierbestand (z.B. die ersten Fasane seit mehr als 10 Jahren sind wieder eingezogen) Parkplätze entstehen. Das ganze wäre ein großer Widerspruch zu den innovativen und nachhaltig angedachten IGA Projekten. Auch in der gesamten Blickachse ein großer Störfaktor."




 33 Gelesen

Autor: RUTA 1

 3 Unterstützung

2020-08-20 21:05

 0 Neutrale Bewertung

 0 Ablehnung

Ersteinschätzung aus Sicht der Umsetzungsmachbarkeitsstudie

Maßnahme erscheint aus Sicht der U-MBS nicht umsetzbar: Besucherprognose und Mobilitätskonzept haben gezeigt, dass der Parkplatz vrsl. unverzichtbar ist; Verzicht auf den temporären Parkplatz wäre grundsätzlich jedoch wünschenswert

1 KOMMENTAR

WEITERE PARKPLÄTZE

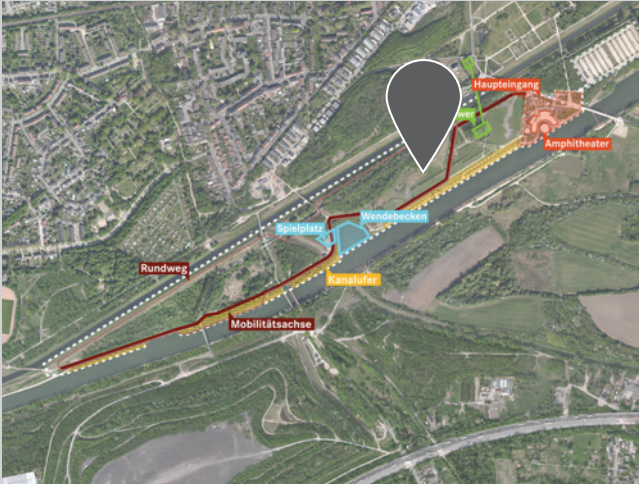
21.08.2020 11:03 **Schnelldenker unterstützt den Beitrag:**

"Mit welchem Besucherpensum wird denn gerechnet?

Es gibt Parkplätze am Schloss Horst, auf dem Gelände selber, am Hotel und in der näheren Umgebung. Buspendelverkehr, Leihfahrräder, E-Scooter usw. können hier dafür sorgen, dass Grünflächen erhalten bleiben und die Besucher zügig das Gelände erreichen.

Die Einrichtung zusätzlicher Parkflächen sollte dann nicht notwendig sein."


CALISTHENICS PARK | SONSTIGES





"Ein Edelstahlstangengerüst, das Freizeitsportlern ermöglicht mit dem Eigengewicht Übungen auszuführen. Für jedes Alter geeignet, eine schöne Ergänzung zum Ausdauersport."


Anlage: Bildanhang 5 (S. 85)

Autor: Hillary
2020-08-21 07:40

Gelesen 33 

Unterstützung 4 

Neutrale Bewertung 0 

Ablehnung 0 

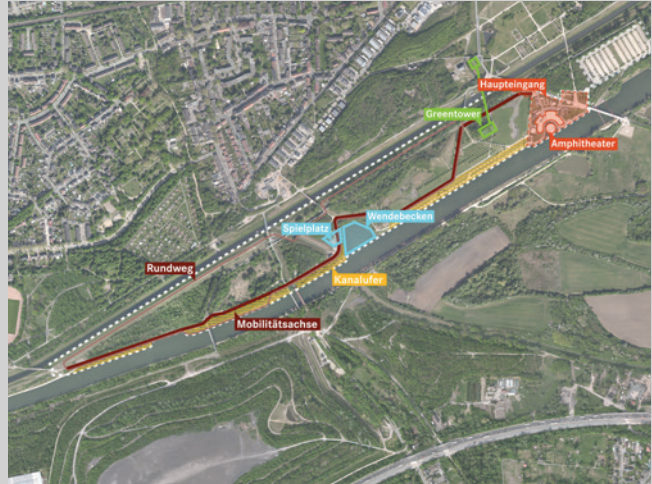
Ersteinschätzung aus Sicht der Umsetzungsmachbarkeitsstudie





Maßnahme erscheint aus Sicht der U-MBS umsetzbar:
Platzfrage, Finanzierung zu klären

0 KOMMENTARE 

BEPFLANZUNG UND KLIMAWANDEL | SONSTIGES

“Die langfristige Bepflanzung sollte den Klimawandel berücksichtigen und entsprechend resistent gegen Trockenheit und Wärme sein. Evtl. automatische Bewässerungsanlagen einplanen.”



	15 Gelesen	Autor: Schnelldenker
	3 Unterstützung	2020-08-21 11:17
	0 Neutrale Bewertung	
	0 Ablehnung	

Ersteinschätzung aus Sicht der Umsetzungsmachbarkeitsstudie

Maßnahme ist in der U-MBS vorgesehen:
Maßnahme Ausstellungsflächen (Gestaltung Gegenstand des Wettbewerbs)

1 KOMMENTAR

BEPFLANZUNG IM KLIMAWANDEL

22.08.2020 16:54 Schnelldenker unterstützt den Beitrag:

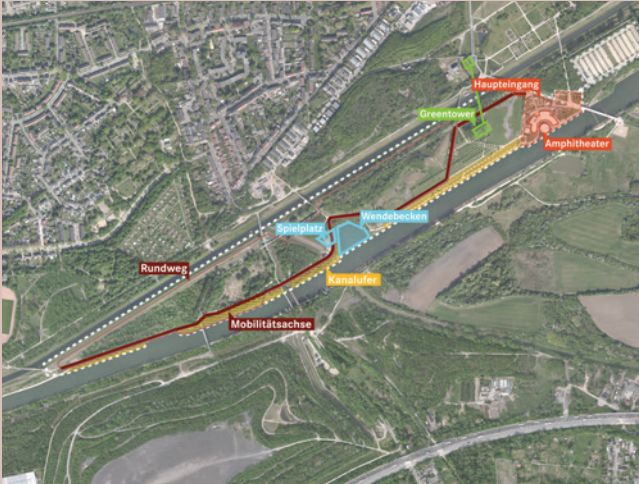
"Gerade dieses Thema erwarte ich auf eine Gartenausstellung. Sie soll ja auch Anregungen und Ideen für den eigenen Garten geben.

Das Thema könnte interaktiv aber auch in Kunst weiter verarbeitet werden. Begrünung vs Steinvorgarten

Natürlicher Schatten vs Künstlicher

Beschaffenheit von Böden für die Aufnahme von Starkniederschlägen

KEIN ASPHALT AUF DEN RADWEG | MOBILITÄT



"Geplante Radwege sollten nur fein geschottert werden. Asphalt wird durch Wurzeln beschädigt und bei den noch wenigen Frosttagen im Jahr spiegelglatt. Es wird dann natürlich nicht zeitnah gestreut, aus verständlichen Gründen.

Außerdem kann Schotter recht einfach ausgebessert werden und senkt das Durchschnittstempo der Radfahrer. Geringere Unfallgefahr."

Autor: Schnelldenker
2020-08-21 11:20

Gelesen 7



Unterstützung 0



Neutrale Bewertung 0



Ablehnung 0



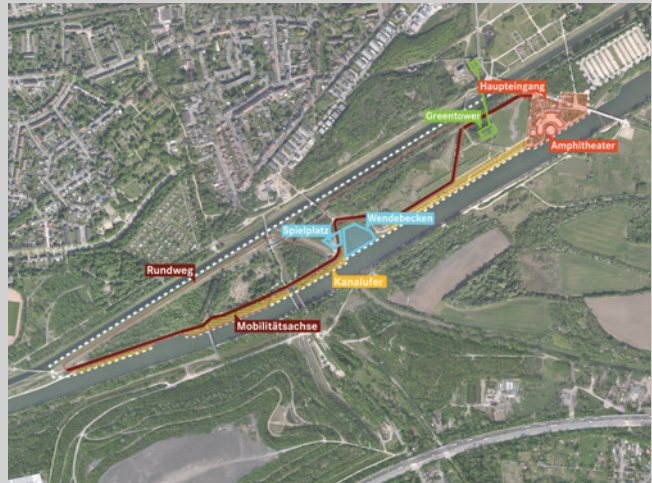
Ersteinschätzung aus Sicht der Umsetzungsmachbarkeitsstudie





Maßnahme erscheint aus Sicht der U-MBS umsetzbar:
Finanziell und gestalterisch grundsätzlich denkbar; Maßnahme
Mobilitätsachse und Maßnahme Inselradweg sehen jedoch Asphaltierung vor

0 KOMMENTARE 

MEHR WC'S UND MÜLLEIMER| SONSTIGES

"Auf dem ganzen Gelände fehlen meiner Meinung nach Toiletten !!! Die sollten auch täglich gereinigt werden. Ausserdem mehr Mülleimer aufstellen."



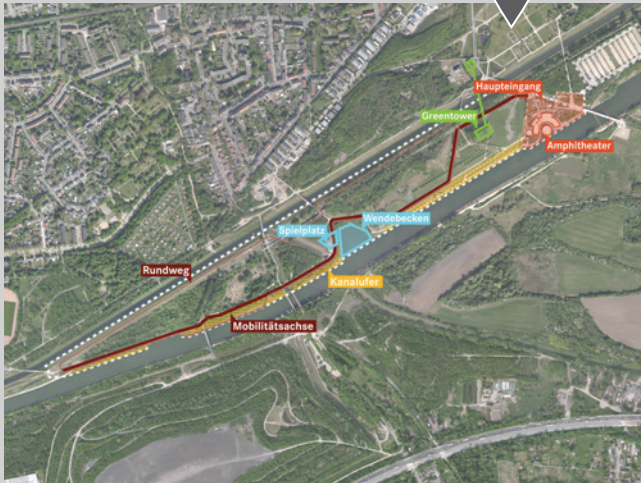
	6	Gelesen	Autor: Maus
	1	Unterstützung	2020-08-21 15:20
	0	Neutrale Bewertung	
	0	Ablehnung	

Ersteinschätzung aus Sicht der Umsetzungsmachbarkeitsstudie

Maßnahmen sind in der U-MBS vorgesehen:
Toiletten im Rahmen des IGA-Eingangsbereiches in der Maßnahme
Eingangsbereich / Amphitheater vorgesehe
Maßnahme Parkausstattung


 0 KOMMENTARE


GARTEN DER ERINNERUNG | SONSTIGES





"Dieser Garten erzählt die Geschichte des Bergbaus. Ein Rundgang wird angelegt und erzählt, die Entstehung und Revolution des Bergbaus durch unterschiedlich große Bergbaulampen werden die Besucher durch den Rundgang geleitet."

Autor: DerTim
2020-08-23 11:27

Gelesen 18 

Unterstützung 2 

Neutrale Bewertung 0 

Ablehnung 0 

Ersteinschätzung aus Sicht der Umsetzungsmachbarkeitsstudie


Maßnahme erscheint aus Sicht der U-MBS umsetzbar:
Möglicher Ausstellungsinhalt?

0 KOMMENTARE 


OPENAIR KINO | HAUPTINGANG / AMPHITHEATER

“Ein Openair-Kino anlegen und das alte Zechengebäude (auch mit Licht in Szene setzen) für die Projektion nutzen. Die Fläche ist groß genug für viele Zuschauer, ergänzt super das Angebot zum Amphitheater.”




 18 Gelesen

Autor: DerTim

 1 Unterstützung

2020-08-23 11:38

 1 Neutrale Bewertung

 0 Ablehnung

Erstinschätzung aus Sicht der Umsetzungsmachbarkeitsstudie

Maßnahme erscheint aus Sicht der U-MBS umsetzbar

1 KOMMENTAR

KINO

24.08.2020 13:28 **sika hat eine inhaltliche Ergänzung:**


"Im Amphitheater finden seit jeher wenig Veranstaltungen statt, daher finde ich ein Open Air Kino im AT besser verortet. Auch wegen der bereits vorhandenen Sitzgelegenheiten."


ÖFFENTLICHES WC | SONSTIGES





"Öffentliche Toiletten fehlen weit und breit."

Autor: DerTim
2020-08-23 12:20

Gelesen 21 

Unterstützung 0 

Neutrale Bewertung 0 

Ablehnung 0 

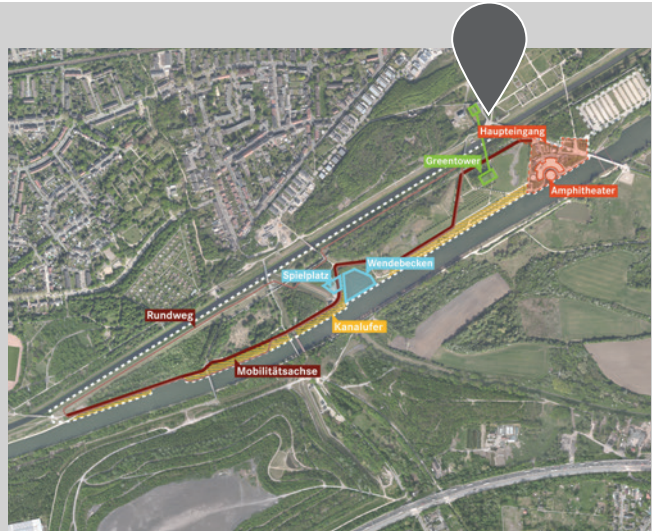
Ersteinschätzung aus Sicht der Umsetzungsmachbarkeitsstudie


Maßnahme ist in der U-MBS vorgesehen:
Im Rahmen des IGA-Eingangsgebäudes in der Maßnahme Eingangsbereich / Amphitheater vorgesehen

0 KOMMENTARE 


LED LICHT ROUTE| SONSTIGES

"Unterschiedliche eingelassene LED Streifen weisen den Weg zu den jeweiligen Attraktion (Aussichtsplattform, Amphitheater, Kinderland, Bergbaustellen und diverse andere Orte) des Parks. Generell den Park mit mehr Licht ausrüsten. Siehe Duisburg Landschaftspark"





 17 Gelesen

Autor: DerTim

 2 Unterstützung

2020-08-23 12:24

 0 Neutrale Bewertung

 0 Ablehnung

Erstinschätzung aus Sicht der Umsetzungsmachbarkeitsstudie


Maßnahme erscheint aus Sicht der U-MBS umsetzbar:
ggf. im Rahmen der Maßnahme Parkausstattung denkbar, Finanzierung zu prüfen


 0 KOMMENTARE





"Buga-App / Buga-(W)lan: Bspw. Routen/Wege; Amphitheater-News (VA's, Konzerte); Lage v. Speisen/Getränke (Resto, Imbiss, Kiosk)..."

Autor: Angelotti
2020-08-23 12:46

Gelesen 13 

Unterstützung 0 

Neutrale Bewertung 0 

Ablehnung 0 

Ersteinschätzung aus Sicht der Umsetzungsmachbarkeitsstudie

Maßnahme erscheint aus Sicht der U-MBS umsetzbar:
ggf. im Rahmen der Maßnahme Parkausstattung denkbar, Finanzierung zu prüfen - ggf. Augmented Reality und Virtual Reality mitdenken

0 KOMMENTARE 

KLIMAANPASSUNG | SONSTIGES


“- Bepflanzung in bunt, z.B. Schriftzug: "GE ist bunt" o. Ä. (vgl. Stadt Münster/Foto)


- Gradierwerk mit Bänken (vgl. Gruga Essen o. neu in Kevelaer)


- bspw. verbunden mit Labyrinth oder Kräutergarten"


Anlage: Bildanhang 6 (S. 85)



 7 Gelesen

 0 Unterstützung

 0 Neutrale Bewertung

 0 Ablehnung

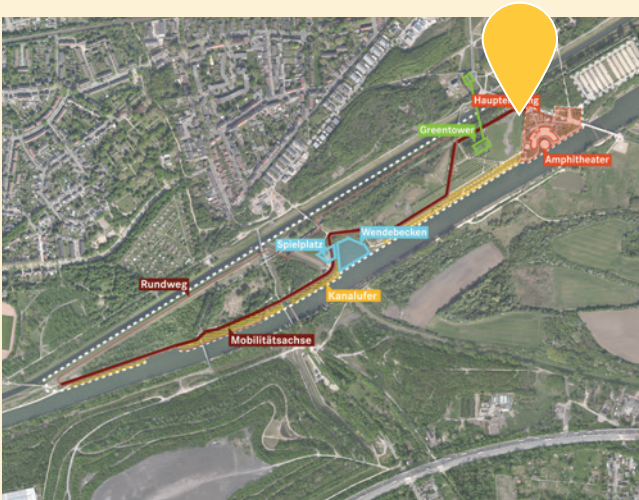
Autor: Angelotti

2020-08-23 13:05

Ersteinschätzung aus Sicht der Umsetzungsmachbarkeitsstudie


Maßnahme ist in der U-MBS vorgesehen:
Maßnahme Ausstellungsflächen (Gestaltung Gegenstand des
Wettbewerbs)


 0 KOMMENTARE





"Für Inline-Fahrer ist es leider nicht möglich am Ufer zu fahren - auch wirbeln Radfahrer durch den Schotter viel Staub auf; ebenso für Rollstuhlfahrer und gehgeschwächte Menschen eher von Nachteil. Ich weiß nicht, ob Asphaltierung 'die' Lösung ist, eine nachhaltige Alternative wäre sehr toll und würde die Mobilität erweitern/antreiben."

Autor: Angelotti
2020-08-23 13:13

Gelesen 11 

Unterstützung 0 

Neutrale Bewertung 0 

Ablehnung 0 

Ersteinschätzung aus Sicht der Umsetzungsmachbarkeitsstudie

Maßnahme ist in der U-MBS vorgesehen:
Überarbeitung der Wegeoberfläche und barrierefreier Anschluss
sind in Maßnahme Insepromenade vorgesehen, jedoch keine Asphaltierung

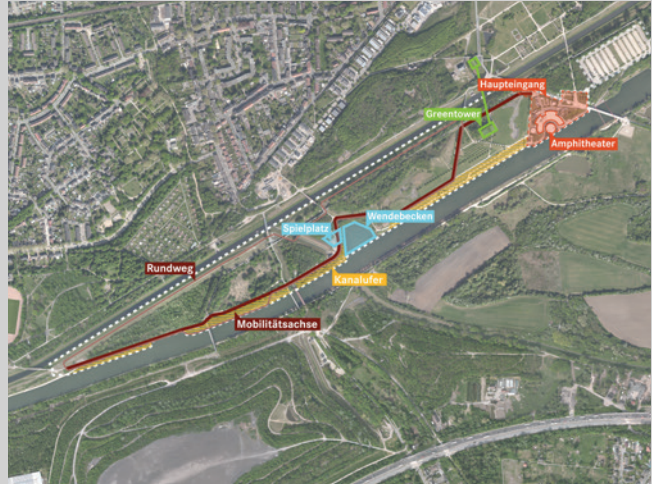
0 KOMMENTARE 





KOOPERATIONEN | SONSTIGES

"Evtl. Zusammenarbeit mit "Die Erneuerbaren - Energieagentur NRW"
bzgl. nachhaltiger bspw. Beleuchtung/Energiebezug, Bepflanzung,
Bewässerung, usw.

Bericht gelesen im Stadtspiegel GE-Buer, 8. Aug."

Anlage: Bildanhang 7 (S. 86)



	3	Gelesen	Autor: Angelotti
	0	Unterstützung	2020-08-23 13:23
	0	Neutrale Bewertung	
	0	Ablehnung	

Ersteinschätzung aus Sicht der Umsetzungsmachbarkeitsstudie

Maßnahme erscheint aus Sicht der U-MBS umsetzbar:
bislang nicht vorgesehen; zu prüfen

 0 KOMMENTARE


WASSER REFILL STATION | SONSTIGES





"Ähnlich wie am Haupteingang bereits gewünscht: eine Station zum kostenlosen Auffüllen von Flaschen mit Leitungswasser"


Anlage: Bildanhang 8 (S. 87)

Autor: Angelotti
2020-08-23 13:30

Gelesen 8 

Unterstützung 0 

Neutrale Bewertung 0 

Ablehnung 0 

Ersteinschätzung aus Sicht der Umsetzungsmachbarkeitsstudie

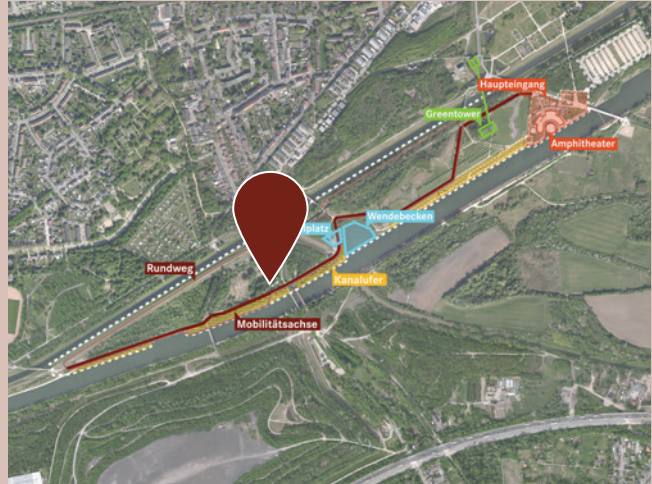
Maßnahme erscheint aus Sicht der U-MBS umsetzbar:
Im Rahmen der Maßnahme Parkausstattung denkbar, Finanzierung
zu prüfen (ggf. Kontakt aufnehmen mit der Initiative „Refill“)


0 KOMMENTARE 

UMWELTSCHONENDE MOBILITÄT | MOBILITÄT


“Solar-Fahrradständer

Fahrradverleih-Station u. A. für Besucher. So sind angebotene Verbindungen zur Stadt und zu anderen Städten, Essen, Duisburg, umweltfreundlich angeboten & es wird eventuell auf das Auto verzichtet.“





 14 Gelesen

Autor: Angelotti

 0 Unterstützung

2020-08-23 13:34

 0 Neutrale Bewertung

 0 Ablehnung

Ersteinschätzung aus Sicht der Umsetzungsmachbarkeitsstudie

Maßnahme ist in der U-MBS vorgesehen:
Maßnahme Mobilstation

 0 KOMMENTARE


KLEINER 'SCHILDERWALD' | WENDEBECKEN / SPIELPLATZ





"Ein Weg oder Rondell o. Ä. mit Infos (bunt und leserfreundlich), z. B. zu 'Kanälen' u. dem Rhein-Herne-Kanal..


Bei den Mülltonnen: Hinweise und Infos zu bspw. Müll (wie sortieren), Müll im Kanal, Recycling, in Meeren, usw."

Autor: Angelotti
2020-08-23 13:51

Gelesen 10 

Unterstützung 0 

Neutrale Bewertung 0 

Ablehnung 0 

Ersteinschätzung aus Sicht der Umsetzungsmachbarkeitsstudie

Informationsschilder Maßnahme ist in der U-MBS vorgesehen:
Maßnahme Parkausstattung - ggf. „virtuelle“ Infoschilder/Wegweise (Augmented Reality und Virtual Reality) mitdenken

Infoschilder an den Mülltonnen Maßnahme erscheint aus Sicht der U-MBS umsetzbar ggf. im Rahmen der Maßnahme Parkausstattung denkbar

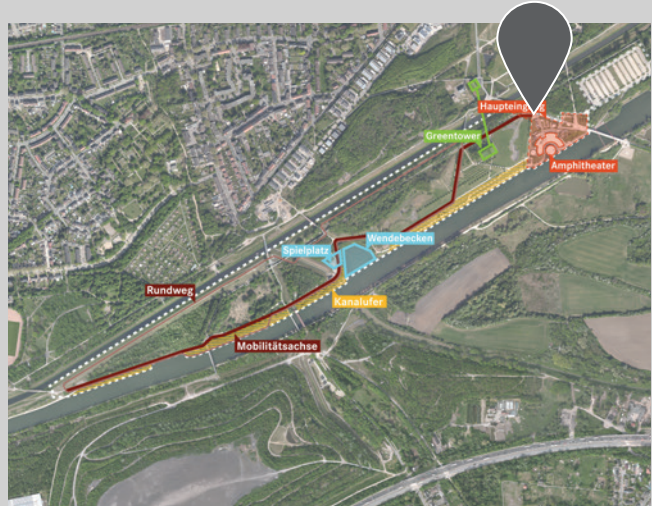
0 KOMMENTARE 





INFOS ZU 'URBANER LANDWIRTSCHAFT' WIE 'INNOVATIVE WOHNFORMEN' | SONSTIGES

“Z.B Grünbedachung auf den Gebäuden zur CO2-Kompensation und für Atmosphäre.

- oder Bäume, die gepflanzt werden & jemandem (durch Spende oder Betrag) gewidmet werden können (mit Spruch am Baum von wem/für wen/was gewidmet) vgl. Schlossgarten Münster.”

Anlage: Bildanhang 9 (S. 88)



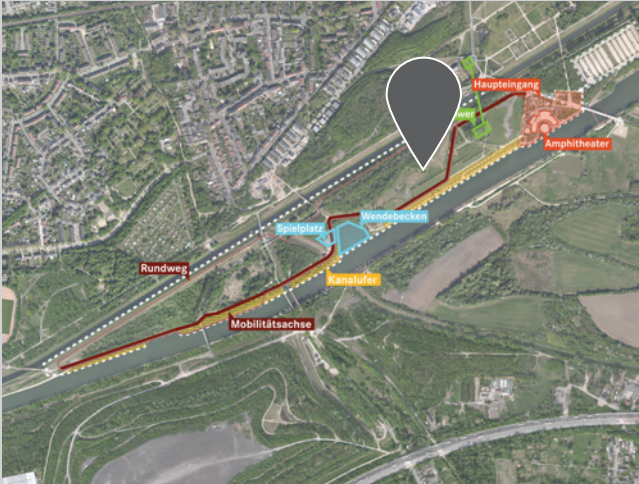
	8	Gelesen	Autor: Angelotti
	0	Unterstützung	2020-08-23 14:00
	0	Neutrale Bewertung	
	0	Ablehnung	

Ersteinschätzung aus Sicht der Umsetzungsmachbarkeitsstudie

Maßnahme ist in der U-MBS vorgesehen:
Maßnahme Ökol. Verbesserung des Schwarzbaches und Herstellung eines begleitenden Weges (inkl. Vermittlungsinhalten im Zusammenhang mit der Weißfläche)


 0 KOMMENTARE


GEMÜSEGARTEN | SONSTIGES





"Kräuter- und Gemüsegarten für alle oder zum Anmelden fürs Lernen (z. B. Info-Tafeln zu saisonalem Obst/Gemüse; Regionalität, Samen und Pflanzen, Anbaumethoden) Gemeinsames Anbauen & Ernten"

Autor: Angelotti
2020-08-23 14:06

Gelesen 7 

Unterstützung 0 

Neutrale Bewertung 0 

Ablehnung 0 

Ersteinschätzung aus Sicht der Umsetzungsmachbarkeitsstudie

Maßnahme erscheint aus Sicht der U-MBS umsetzbar:
möglicher Ausstellungsinhalt? - Bsp. Internationaler Mädchengarten auf Hugo

0 KOMMENTARE 

ZUM ZUKUNFTSGARTEN | SONSTIGES

“Info-Pfade, z. B. Thema: Indoor-/Outdoor- oder Nutz- und Zierpflanzen; Balkon- und Gartenarbeit; Bäume, Sträucher und Blumen: Bilder und Beschreibungen

- Mehrsprachige Natur: Vokabeln aus anderen Sprachen

- Bilderwand: "Meine Natur": z. B. Bürgerfotos mit/von Pflanzen, Gärten, DIY-Projekten ... oder Tipps von Bürgern...

- "Urban gardening" aufzeigen: Aktuelle Lage u zukünftige Vorhaben auf einem Zeitstrahl."



11 Gelesen

Autor: Angelotti



0 Unterstützung

2020-08-23 14:18



0 Neutrale Bewertung



0 Ablehnung

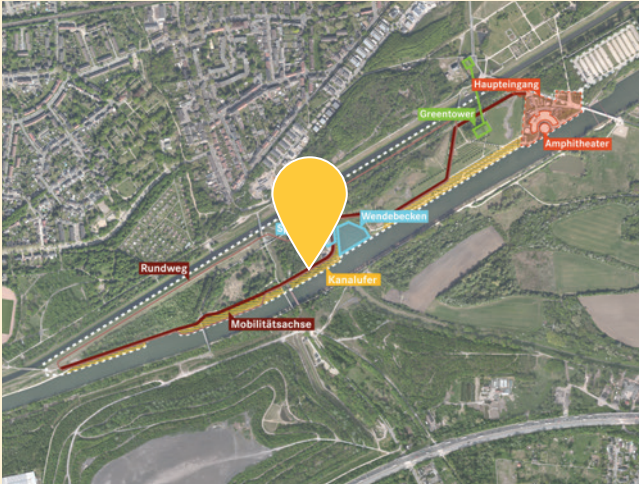
Ersteinschätzung aus Sicht der Umsetzungsmachbarkeitsstudie

Maßnahme ist in der U-MBS vorgesehen:
Maßnahme Ausstellungsflächen (Wilder Garten, Waldlehrpfad),
Wendehafen (Umweltbildung), Schwarzbachmündung (Umweltbildung) - ggf. Augmented Reality und Virtual Reality mitdenken





0 KOMMENTARE


ZUR 'BLAUEN MITTE' | KANALUFER




Autor: Angelotti
2020-08-23 14:23

Gelesen 18 

Unterstützung 0 

Neutrale Bewertung 0 

Ablehnung 0 

"Infos über Gewässer: Unterschiede zu Kanälen u Flüssen: Quellen/Entstehung (Städte), Ökosystem: Pflege und Erhalt; Was passiert, wenn Müll ins Wasser gelangt?"

Oder Thema Wasserrettung (was/wo ist diese? wie/was sind deren Aufgaben?!..)

Welche Boote und Schiffe fahren hier entlang?"

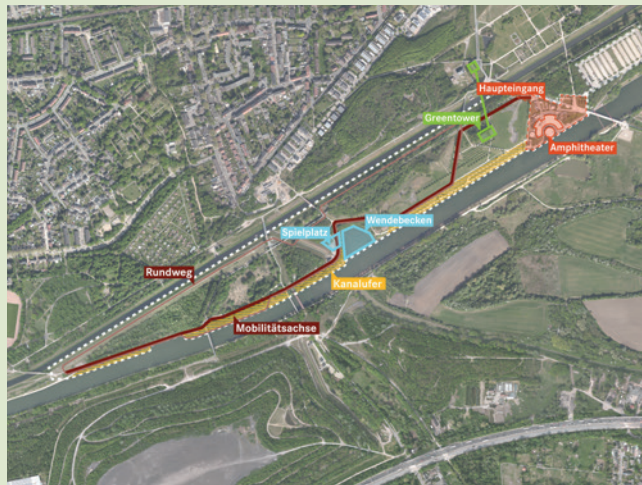
Ersteinschätzung aus Sicht der Umsetzungsmachbarkeitsstudie





Maßnahme erscheint aus Sicht der U-MBS umsetzbar:
Im Rahmen der Maßnahme Parkausstattung als Informationsbeschilderung denkbar

0 KOMMENTARE 

AKTION UND RUHE | GREENTOWER / KOHLEWÄSCHE

“Das Thema "Wasser" verstärken. Attraktionen auch auf der Inselmitte berücksichtigen. Schaffung einer erhabenen Fläche, die mit einem Wasserfilm bespannt ist. Auf der Fläche finden Aktionen statt (drehende, sprühende, spritzende Elemente), die den Wasserfilm in Bewegung bringen. Das Thema der ehemaligen "Kohlenwäsche" kann aufgegriffen werden. Es können Kinder spielen, Erwachsene beobachten und Geschichte vermittelt werden. Die geplanten Inszenierungen des Gebäudes werden durch die Spiegelung im Wasser verstärkt.”

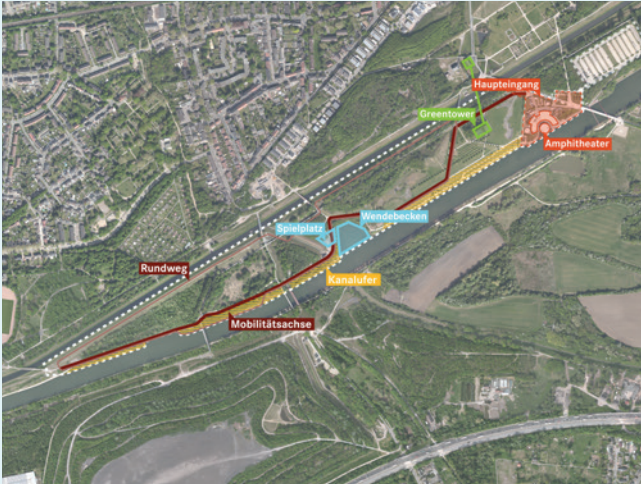


	10 Gelesen	Autor: blume04
	1 Unterstützung	2020-08-23 15:34
	0 Neutrale Bewertung	
	0 Ablehnung	

Ersteinschätzung aus Sicht der Umsetzungsmachbarkeitsstudie

Maßnahme erscheint aus Sicht der U-MBS umsetzbar:
Abgleich MBS Greentower notwendig; s. Thema Inselgärten

 0 KOMMENTARE



Autor: sika
2020-08-24 12:07

Gelesen 4



Unterstützung 0



Neutrale Bewertung 0



Ablehnung 0



"Treppenanlage nicht nur zur Überwindung des Höhenunterschiedes, sondern sollte auch zum Sitzen und Liegen geeignet sein. Bitte kein Beton, sondern natürliche Einfügung in Umgebung. Kann man die Treppe an einzelnen Stellen mit einer Art Trampolinetze versehen, so dass man dort "weich" liegen und chillen kann? Nutzung des Beckens zum schwimmen, keinen "Yachthafen". Schwimmendes Podest ins Wasser zum sitzen und ins Wasser gehen. An Infrastruktureinrichtungen wie Mülleimer, Toilettenanlage und Gastronomie denken. Sport und Freizeitnutzungen am Wasser sollen geschaffen werden. Dazu wird sicherlich ein Gebäude benötigt, indem man SUP's, Kanus o.ä. leihen kann.

Einen weiteren Spielplatz begrüße ich. Dabei bitte unbedingt nicht nur an Kinder, sondern auch an Jugendliche denken. Es muss nicht immer der Trendsport sein. Kleinfussballfelder o. ä. sind bestimmt auch von Interesse. Ein Multifunktionsspielfeld kann ich mir gut vorstellen. Volleyball, Badminton, Tennis, und ... ist sicherlich auch für Ältere geeignet. Toiletten nicht vergessen."

Ersteinschätzung aus Sicht der Umsetzungsmachbarkeitsstudie

Maßnahme ist in der U-MBS vorgesehen:
Maßnahme Wendehafen; Gestaltung und Materialien noch zu konkretisieren

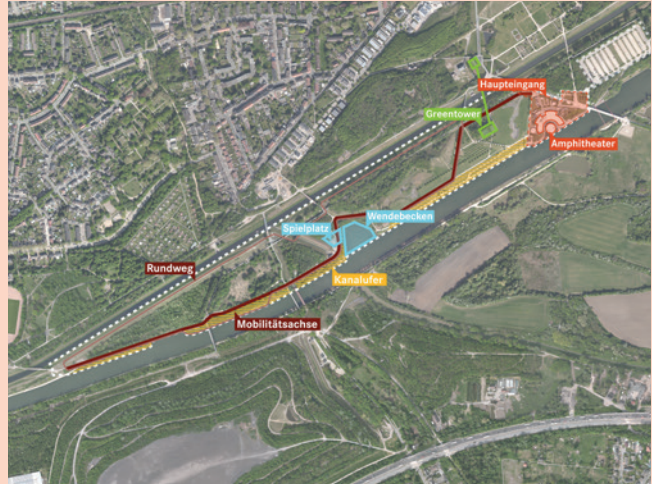
0 KOMMENTARE 


UMSETZUNGSIDEEN | HAUPTINGANG/ AMPHITHEATER


“zum IGA-Plaza: bitte keine Betonelemente als Sitzelemente verbauen. Gerne ein buntes Angebot an Sitzelementen. Beispielfotos folgen mit neuem Kommentar.


Kann man die Fahrradabstellanlage auch mit Bäumen einfassen? Allerdings so, dass diese noch gut einsichtig ist. Machen dort ein paar E-Ladestationen Sinn, vielleicht mit integrierter Sitzgelegenheit?

Hält an der Kanalbühne nicht auch ein Fahrgastschiff? Kann über eine bessere Beschilderung bzw. der Anleger in der Umgestaltung mitgedacht werden?”



 6 Gelesen

 0 Unterstützung

 0 Neutrale Bewertung

 0 Ablehnung

Autor: sika

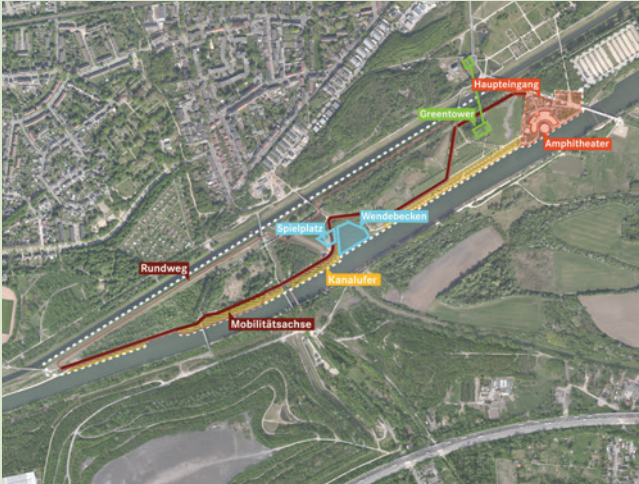
2020-08-24 12:34

Ersteinschätzung aus Sicht der Umsetzungsmachbarkeitsstudie

Maßnahme erscheint aus Sicht der U-MBS umsetzbar:
Gestaltung IGA-Plaza noch zu konkretisieren,
Maßnahme Mobilstation,
Fährverkehr nicht in den Maßnahmen der Festbetragsförderung
enthalten, aber mitgedacht, Betreiber- und Finanzierungskonzept
offen


 0 KOMMENTARE


UMSETZUNGSIDEEN | GREENTOWER / KOHLEWÄSCHE





"Begrüßenswert wäre es, wenn die geplante Lichtinstallation/Projektion per PV (vom Dach des Bunkers) gespeist werden würde."

Autor: sika
2020-08-24 12:46

Gelesen 6 

Unterstützung 0 

Neutrale Bewertung 0 

Ablehnung 0 

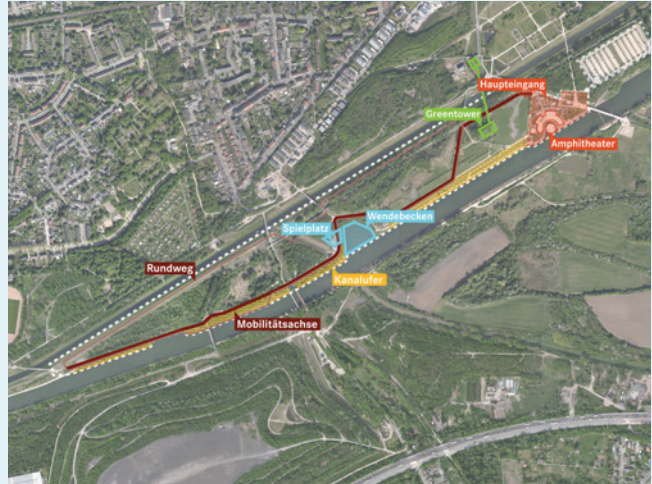
Ersteinschätzung aus Sicht der Umsetzungsmachbarkeitsstudie





Maßnahme erscheint aus Sicht der U-MBS umsetzbar:
Abgleich MBS Greentower notwendig

0 KOMMENTARE 

SPIELPLATZ | WENDEBECKEN / SPIELPLATZ

"Ich würde einen naturnahen Spielplatz begrüßen.
Wie wäre es mal mit der Pflanzung von Bäumen, die sich zum klettern eignen? Und liegende Baumstämme auf denen geklettert, balanciert o. ä. werden kann."



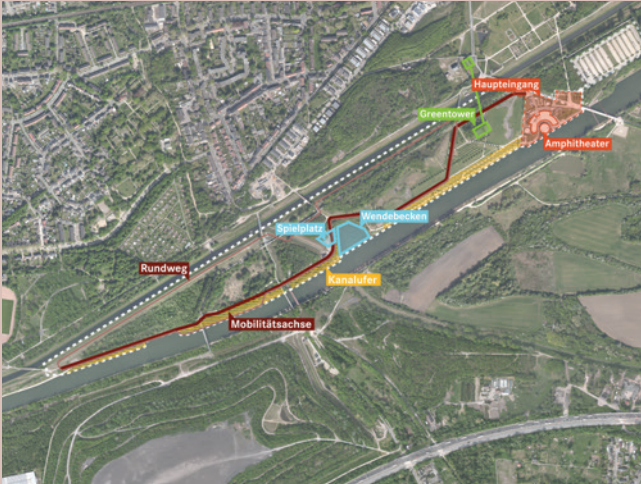
-  2 Gelesen Autor: sika
-  0 Unterstützung 2020-08-24 13:13
-  0 Neutrale Bewertung
-  0 Ablehnung

Ersteinschätzung aus Sicht der Umsetzungsmachbarkeitsstudie

Maßnahme ist in der U-MBS vorgesehen:
Maßnahme Parkausstattung (Gestaltung noch offen)


 0 KOMMENTARE


ERGÄNZUNGEN ZU DEN WEGEN | MOBILITÄT





"Im Park sind des öfteren Jogger und Walker unterwegs. Wie wäre es mit einer Art "Trimm-dich-Pfad" in Ergänzung zur Wegestruktur. Dieser wäre doch eine schöne Ergänzung am Rundweg im Bereich an der Emscher. Hier sind weniger Attraktionen, so dass das Muskeltraining in Ergänzung zum Herz-Kreislauftraining in einem etwas abgelegeneren und nicht sofort sichtbaren Bereich stattfinden kann."

Autor: sika
2020-08-24 13:20

Gelesen 5 

Unterstützung 0 

Neutrale Bewertung 0 

Ablehnung 0 

Ersteinschätzung aus Sicht der Umsetzungsmachbarkeitsstudie


Maßnahme erscheint aus Sicht der U-MBS umsetzbar:
Platzfrage, Finanzierung zu klären

0 KOMMENTARE 


SEILBAHN | MOBILITÄT

“Eine Seilbahn würde die Mobilität älterer Besucher erhöhen und wäre eine Attraktion - wie ich es bei der IBA 20 in Berlin erfahren konnte.”





 13 Gelesen

Autor: Geschichtsforum

 1 Unterstützung

2020-08-24 15:52

 0 Neutrale Bewertung

 0 Ablehnung

Ersteinschätzung aus Sicht der Umsetzungsmachbarkeitsstudie

Maßnahme erscheint aus Sicht der U-MBS nicht umsetzbar:
Finanzierung, Topografie und Flächenzuschnitt sprechen eher
gegen eine Seilbahn

 0 KOMMENTARE

04

4. ZUSAMMENFASSUNG DER ERGEBNISSE

Die während des Online-Dialog eingegangenen Beiträge zeigen eine große Bandbreite von eingebrachten Ideen und Anregungen, aber auch Bedenken und Kritik. Gemein ist einem Großteil der Beiträge, dass sich ein langfristiger und nachhaltiger Mehrwert und eine behutsame Weiterentwicklung des Parks gewünscht wird. Man spürt, dass der Ort den Gelsenkirchener*innen am Herzen liegt.

Einordnung der Beteiligung

Die Bewerbung des Online-Dialogs erfolgte über mehrere Postings auf Social Media-Kanälen der Stadt Gelsenkirchen, über Zeitungsanzeigen sowie über bestehende E-Mail-Verteiler der Stadterneuerung Schalke und des LAG 21 Büros. Der Verlauf der Beteiligungsaktivitäten zeigt, dass die jeweiligen Bewerbungsbemühungen durchaus erfolgreich waren. Insbesondere die zielgerichtete Bewerbung über E-Mail-Verteiler führte zu einem deutlichen Anstieg der Nutzerzahlen.

Aufgrund des qualitativen Charakters der Beteiligungsform sind die Ergebnisse nicht als repräsentativ für die gesamte Bevölkerung Gelsenkirchens anzusehen, sie geben dennoch einen guten Überblick darüber, was die Menschen bei der Weiterentwicklung des Nordsternparks bewegt, wo Prioritäten gesetzt werden und wo schon heute Stärken oder Schwächen des Nordsternparks liegen. All diese Informationen kommen von den Menschen, die den Park schon heute nutzen und auch in Zukunft nutzen werden. Sie stellen als wesentliche Zielgruppe damit gewichtige Stimmen bei der Konzeptionierung des zukünftigen Zukunftsgartens dar.

Zusammenfassung der Beiträge

So beschäftigen sich viele der Beiträge mit dem alltäglichen, aber für Parkbesucher essentiellen Fragen: sind ausreichend Mülleimer vorhanden, gibt es eine öffentliche WC-Anlage oder gastronomische Angebote und Trinkwasserstellen? Weitere Nutzer*innen stellen ihre Vorstellung für die zukünftige Entwicklung und Gestaltung des Parks in den Vordergrund. Wiederkehrende Themen sind beispielsweise der Wunsch nach einer naturnahen Gestaltung und eine Reaktion auf den Klimawandel, beispielsweise durch die Nutzung klimaangepasster Arten. Hier sollte sich der Emscher-Umbau als eindrucksvolles Zeichen des Wandels einer Region einreihen. Auch ambitionierte Ideen wie der Bau eines Schwimmbades oder eines Fitnessstudios werden genannt. Weitere Ideen umfassen verschiedene Outdoor-Angebote für Sportler oder eine ansprechende Informationsvermittlung (u.U. mit der Nutzung digitaler Angebote) zur Vermittlung der historischen und heutigen Bedeutung des Ortes sowie seiner Flora und Fauna. Auch eine partizipative Weiterentwicklung des Parks, beispielsweise über interkulturelle Veranstaltungen oder Gartenaktionen werden genannt.

Darüber hinaus wurden zahlreiche Ideen für die Fokusbereiche der Befragung eingereicht. Beispielsweise werden sich gastronomische Angebote am Wendebecken gewünscht. Ebenso wurde die Verwendung naturnaher Materialien, die Bereitstellung von Liegeflächen oder der Bau einer Wasserrutsche genannt. Den angrenzenden Spielplatz stellen sich viele Nutzer*innen als naturnahen Ort für unterschiedliche Altersgruppen vor, der durch eine spannende Gestaltung unter Nutzung naturnaher Elemente die Motorik und Sensorik herausfordert.

Der Greentower wird auch von den Nutzer*innen als ein Highlight des Geländes gesehen. Vorgeschlagen werden freizeitorientierte Nutzungen wie Klettersport (als Kletterhalle oder als Klettersteig), oder als Zipline über den Kanal. Auch die Nutzung für Filmprojektionen wird genannt. Als weiterer Veranstaltungsort steht das Amphitheater zur Verfügung. Der Haupteingang mit der IGA-Plaza dagegen wird in erster Linie als Ort für die Mobilität angesehen (insb. für das Fahrrad). Auch hier wird eine naturnahe Gestaltung angesprochen.

Das Thema der nachhaltigen Mobilität und insbesondere der Förderung und Attraktivierung des Radverkehrs zieht sich durch viele Bereiche. Es sind die Verbesserung

der Infrastruktur mit Fahrradabstellanlagen und E-Bike-Ladestationen ebenso gewünscht, wie die Aufwertung des Radwegenetzes rund um den Nordsternpark. Zusätzlich werden alternative Erschließungsformen wie eine Fähranbindung entlang des Rhein-Herne-Kanals oder eine Seilbahn genannt. Die Errichtung eines temporären Parkplatzes wird dagegen kritisch gesehen.

Dass viele der genannten Ideen bereits in der Umsetzungsmachbarkeitsstudie vorgesehen oder mitgedacht wurden, zeigt, dass wichtige und richtige Eckpfeiler der zukünftigen Entwicklung bereits gesetzt wurden. Im Realisierungswettbewerb werden diese Eckpfeiler nun zu einem ausgereiften Konzept weitergesponnen, mit dem ab dem Frühjahr 2021 die Planung des Zukunftsgarten Gelsenkirchen in die nächste Runde gehen kann. Der im Online-Dialog gesammelte Input wird hier einfließen und durch weitere Beteiligungsschritte ergänzt.

05

5. ANHANG

BILDANHANG 1 "Bau eines neuen Schwimmbads auf dem IGA2027-Gelände als Ersatz für 3 alte marode Bäder"
Autor: Bademeister
2020-08-05 16:50



BILDANHANG 2 "DiscGolf-Anlage"

Autor: Benutzer35

2020-08-09 16:29

DiscGolfPark
 Eisenbergpark
 Familienpark
 LAGO Die Themas
 Familienpark
 Bereich Underbar
 Freizeithaus
 Sportplatz
 P

Hole 1 2 3 4 5 6 7 8 9 #
Par 3 3 3 3 3 3 3 3 3 27
Lenght 69 78 81 93 87 68 85 101 80 742

Rückhandwurf - Grundtechnik

- 1. Ausrollen:** Die Handflächen sind nach unten gedreht, die Arme sind gestreckt und die Hände sind auf Schulterhöhe.
- 2. Werfen:** Die Handflächen sind nach unten gedreht, die Arme sind gestreckt und die Hände sind auf Schulterhöhe.
- 3. Ausschreiten:** Nach dem Werfen der Scheibe, die Handflächen sind nach unten gedreht, die Arme sind gestreckt und die Hände sind auf Schulterhöhe.

Disc Golf Regeln

- Ziel des Spiels ist es, an jeder Bahn die Scheibe mit möglichst wenigen Würfen in den Zielkorb zu werfen.
- Der erste Wurf an jeder Bahn erfolgt aus dem Abwurf-Feld. Anschließend wird von dort weitergespielt, wo die Scheibe liegen geblieben ist.
- Der Spieler, der am weitesten vom Ziel entfernt liegt, ist immer als nächster dran.
- Beim Abwurf muss sich ein Fuß hinter der Scheibe auf dem Boden befinden.
- Eine Bahn ist beendet, wenn die Scheibe sich im Fangkorb befindet.
- Gezwungen hat der Spieler mit den wenigsten Würfen.
- Spieler dürfen nur werfen, wenn die Bahn vor ihnen frei ist. Fullinger und Radfahrer haben stets Vorrang.
- Auf dem Kurs darf kein Abfall weggeworfen werden.
- Bäume, Äste und Sträucher sind Teil des Kurses und dürfen nicht weggebrochen oder abgebrochen werden.
- Nicht nur das Ergebnis, sondern vor allem der Spaß am Spiel ist wichtig. THE MOST FUN WINS!

Die Nutzung der Anlage erfolgt auf eigene Gefahr!

BILDANHANG 3 "Erlebnis-Steg"

Autor: Stani

2020-08-10 15:11



BILDANHANG 4 "Fitness-Studio oder Fitness-Park im Nordsternpark bauen"

Autor: Bademeister

2020-08-18 15:44



BILDANHANG 5 "Calisthenics Park"

Autor: Hillary

2020-08-21 07:40



BILDANHANG 6 "Klimaanpassung"

Autor: Angelotti

2020-08-23 13:05



Die „Erneuerbaren“

Branchenfürer der EnergieAgentur.NRW

Die EnergieAgentur.NRW hat im Auftrag des NRW-Wirtschaftsministeriums einen digitalen Branchenfürer zu erneuerbaren Energien konzipiert. Über 400 NRW-Unternehmen der erneuerbaren Energiewirtschaft finden sich bereits in diesem Online-Nachschlagewerk.

Das Tool „Branchenfürer.Erneuerbare“ ist jetzt auf der Internetseite der EnergieAgentur.NRW unter www.energieagentur.nrw zu finden und steht für Android- und iOS-Geräte in den entsprechenden App-Stores zur Verfügung. Unter dem Motto „Im Verbund

erfolgreich“ vereint er die stromerzeugenden Technologien Biomasse, Geothermie, Photovoltaik, Wasserkraft sowie Windenergie. Damit bietet er einen Überblick über zentrale Akteure dieser Branchen entlang der Wertschöpfungsketten.

In NRW sind die Windenergie und die Photovoltaik (PV) die treibenden Kräfte der Energiewende. So sorgten im vergangenen Jahr 3.767 Windenergieanlagen (WEA) mit einer Leistung von 5.920 Megawatt (MW) und rund 280.000 PV-Anlagen mit einer installierten Leistung von knapp 5.300 MW für erneuerbaren Strom.

Neue Refill-Station

Beim Places Festival kostenfrei Leitungswasser

GE. Nach der Ehrenamtsagentur erhält nun auch das c/o - raum für Kooperation, auf der Bochumer Straße die doppelte Auszeichnung „Refill-Station“ und „Leitungswasserfreundlich“. Während Passanten bei einer Refill-Station kostenlos ein Glas Wasser erhalten oder die mitgebrachte Trinkflasche auffüllen können, impliziert die Leitungswasserfreundlich-Auszeichnung des Vereins, der auf Deutsch „ein Tipp: Leitungswasser“ bedeutet, dass weder Budget für Mineralwasser aus Flaschen eingeplant ist noch Flaschenwasser getrunken wird.

„So wird neben viel CO₂ und Verpackungsmüll auch Logistik und Lagerfläche gespart“, so die Mitarbeiterinnen von a tip: tap Alexandra Jaik und Svenja Weichhold.

Das praktizieren die Betreiber des Co-Working-Spaces schon länger. „Bereits vor vier

Jahren, als wir mit unserem Unternehmen gestartet sind, haben wir, wo es ging, auf Wasser aus Flaschen verzichtet und auf Leitungswasser gesetzt. Wir sparen uns einfach das Schleppen und natürlich auch Geld“, erklärt Simon Schlenke die Entscheidung für Wasser aus dem Hahn.

Unternehmen und Institutionen, die ihren Mitarbeitenden und Gästen ausschließlich Leitungs- und kein Flaschenwasser anbieten, können sich bei a tip: tap für eine Auszeichnung melden. Wer noch Hilfe beim Umstieg auf Kraneberger benötigt, kann die Mitarbeiterinnen für eine Beratung kontaktieren. Dies gilt auch für Schulen.

Das kostenlose Webinar „Trinkbrunnen in Bildungsrichtungen“ findet am 29. September statt. Mehr auf <https://atiptap.org/events/trinkbrunnenbildungseinrichtungen/>.

BILDANHANG 9 "Infos zu 'Urbaner Landwirtschaft' wie 'innovative Wohnformen'"

Autor: Angelotti

2020-08-23 14:00



